

7.1 Souhrn procesu slučování v prvním roce existence organizace

Proces slučování byl v průběhu roku 2025 debatován všech různých platformách včetně všech zasedání Zastupitelstva města Olomouce. Mimo to na začátku roku 2026 proběhl samostatný seminář věnující se tomuto tématu, kdy měly být sloučení vyhodnoceno. Po prvním roce fungování MDMF je však na vyhodnocení příliš brzy, jelikož do 30. 6. 2025 bylo vše naplánováno ještě v samostatných organizacích. Zároveň bylo hlavním zadáním kontinuálně pokračovat v činnosti. Výsledky sloučení bude možné plně vyhodnotit až po 3 až 4 letech.

V prvním roce byla řešena zejména následující agenda:

- Sjednocení účetního SW a účetní osnovy
- Sjednocení vstupenkového systému
- Sjednocení systému odměňování v orchestrech
- Sjednocení práce s partnery a mecenáši
- Sjednocení dodavatelů
- Postupné sjednocování úseků a oddělení v provozu a administrativě
- Sjednocení poskytovatelů poradenských a právních služeb
- Propojování dramaturgie
- Spolupráce se zahraničím
- Zavedení jasného plánu čerpání IF včetně obnovy hudebních nástrojů
- Převzetí a sjednocení evidence majetku
- Sjednocení SW hudebního a literárního archivu
- Sjednocení IT a bezpečnostních opatření

Následující tabulka pak ukazuje primární úsporné kroky a jejich vyčíslení mimo personálních opatření.

Položka	Úspora/měsíc	Poznámka
Marketingová agentura	90 000 Kč	V MFO do 28. 2.
Marketingová agentura překlenutí	45 000 Kč	V MFO od 1. 3. do 30. 6.
Externí účetní	50 000 Kč	do 30. 6.
Externí BOZP a PO	5 000 Kč	
Správa účetního SW	8 800 Kč	
Externí mzdová účetní	50 000 Kč	
Snížení provize z prodeje vstupenek online	průměrné snížení o 1 %	MFO měla provizi z ABO 2 % a ze vstupenek 8 %. Nyní jednotně 4 %
Sjednocení auditů a daň poradců	52 000 Kč	projeví se až od roku 2026

7.2 Investiční činnost v roce 2025

Během roku 2025 došlo k instalaci FVE na budovu Moravského divadla. Investiční náklady na ni v roce 2025 byly 1 321 278,67 Kč, z toho 901 629,38 Kč byl investiční transfer z MŽP. Na konci roku byla FVE převedena do majetku Statutárního města Olomouce. Dále došlo v minulém roce k velké opravě fasády jevištního komína, která částečně byla hrazena z investičního fondu a na část oprav byla použita dotace MK ČR ve výši 290 000 Kč. Celkové náklady na opravu byly 970 980,20 Kč. Během roku probíhala projektová příprava jevištních technologií



Moravské divadlo
Olomouc

Moravská
filharmonie
Olomouc

Moravské divadlo a Moravská filharmonie, p. o.
tř. Svobody 33, 779 00 Olomouc
tel. +420 585 500 111
www.mdmf.cz

Zápis v obchodním rejstříku, vodeném Krajským
soudem v Ostravě, oddíl Pr, vložka 989
IČ: 00100544 DIČ: CZ00100544
bankovní spojení: 331811/0100

do Kreativního a edukačního centra MDMF, projektová dokumentace. byla v hodnotě 203 522 Kč a 238 370 Kč. Obě tyto dokumentace byly předány Statutárnímu městu Olomouc. V zájmu zvýšení požární bezpečnosti v prostorách MFO byla instalována požární signalizace za 334 221,36 Kč. Nařízený odvod zřizovateli byl ve výši 3 000 000 Kč. Tento odvod pak zřizovatel poskytl na posílení provozu organizace, z důvodu vykrytí některých nenadálých nákladů.

V rámci nutné průběžné inovace byly pořízeny nové hudební nástroje:

Trombon 185 900 Kč

Trubka 79 900 Kč

Bicí souprava 59 450 Kč

Tympány 116 900 Kč

Další investice:

Pouzdra na kontrabasy 546 000 Kč

Pračka 111 320 Kč

Prováděcí projekt interiéru – vstup Horní náměstí 231 110 Kč

Oprava požárního uzávěru MDO, boční jeviště 105 754 Kč

Ocelové propevnění boční jeviště 110 861 Kč

Výměna klimatizační jednotky 132 616 Kč

Nátěr fasády 138 550 Kč

Modernizace telefonní ústředny 191 964,08 Kč

Celkem bylo na opravy z IF čerpáno 2 592 591,20 Kč.



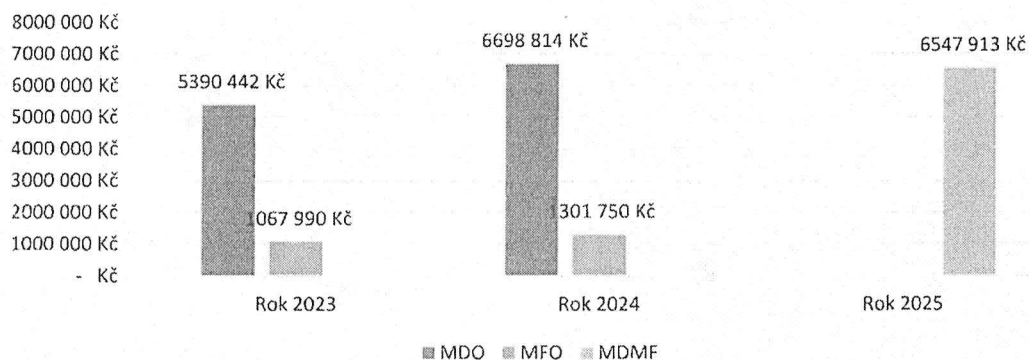
Moravské divadlo
Olomouc

Moravská
filharmonie
Olomouc

Moravské divadlo a Moravská filharmonie, p. o.
tř. Svobody 33, 779 00 Olomouc
tel. +420 585 500 111
www.mdmf.cz

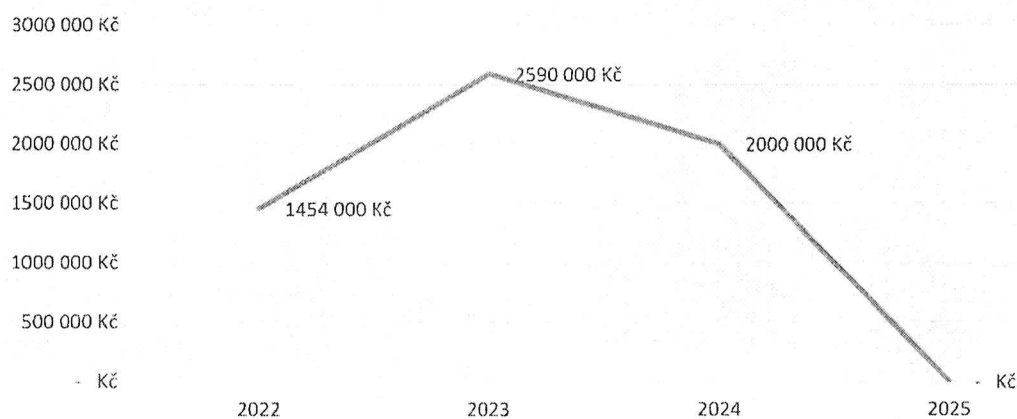
Zápis v obchodním rejstříku, vedeném Krajským
soudem v Ostravě, oddíl Pr, vložka 989
IČ: 00100544 DIČ: CZ00100544
bankovní spojení: 331811/0100

Čerpání IF bez odvodů zřizovateli



V roce 2024 provedlo MDO jednorázovou investice v podobě výměny podlahy jeviště, která navyšuje objem čerpání IF. V roce 2025 naopak nebylo možné některé plánované investice, zejména do IT, čerpat z IF

Vývoj výše investičních příspěvků pro MDO a MFO z rozpočtu SMOI

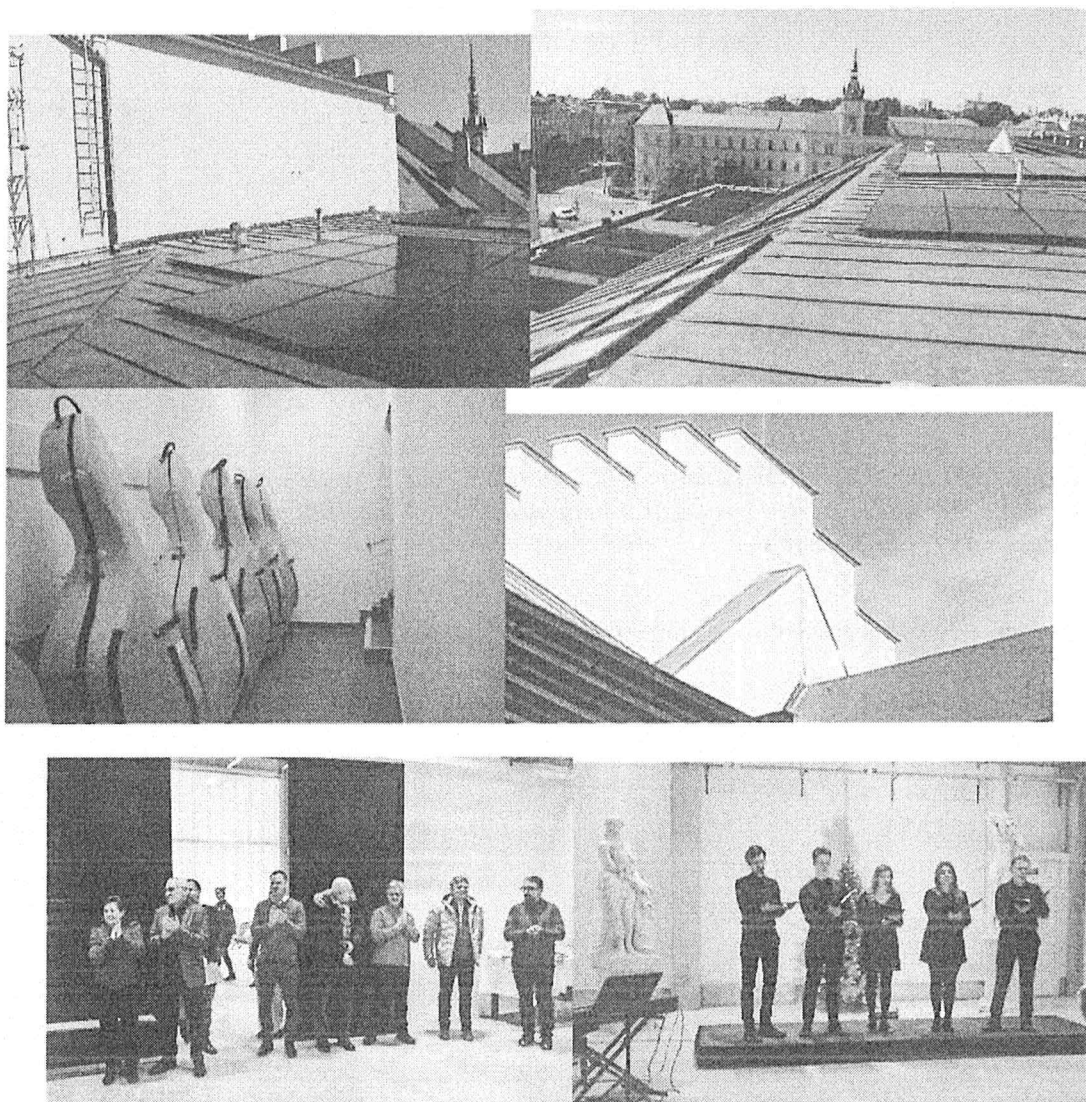


Moravské divadlo
Olomouc

Moravská
filharmonie
Olomouc

Moravské divadlo a Moravská filharmonie, p. o.
tř. Svobody 33, 779 00 Olomouc
tel. +420 585 500 111
www.mdmf.cz

Zápis v obchodním rejstříku, vedeném Krajským
soudem v Ostravě, oddíl Pr, vložka 989
IČ: 00100544 DIČ: CZ00100544
bankovní spojení: 331811/0100



7.3 Mecenášské kluby MDO a MFO a příjmy z vedlejší činnosti

MDMF se aktivně snažila, i přes složitou ekonomickou a společenskou situaci, hledat příjmy z vedlejší činnosti od partnerů a sponzorů. Mimo to se MDMF aktivně snaží o obnovení mecenášské tradice, což v pravém slova smyslu není vedlejší činnost, ale tvorba fondů. MDO od roku 2019 má svůj Mecenášský klub a na konci roku 2025 založila i Mecenášský klub MFO.

Co se týče partnerů, tak v roce 2025 se povedlo MDO i MFO udržet partnerství se všemi stěžejními partnery. Generálním partnerem MFO je společnost Veolia a. s., která od roku 2026 rozšiřuje svoje plnění a stává se generálním partnerem MDMF. Podobně rozšířil své plnění i hlavní partner MDO Auto Kubíček s.r.o., který nově poskytuje dodávku pro MFO a stal se hlavním partnerem i MFO. Společnost MERIT GROUP a.s. pak naopak rozšířila svoje partnerství z MFO a na celou MDMF.



Moravské divadlo
Olomouc

Moravská
filharmonie
Olomouc

Moravské divadlo a Moravská filharmonie, p. o.
tř. Svobody 33, 779 00 Olomouc
tel. +420 585 500 111
www.mdmf.cz

Zápis v obchodním rejstříku, vedeném Krajským
soudem v Ostravě, oddíl Pr, vložka 989
IČ: 00100544 DIČ: CZ00100544
bankovní spojení 331811/0100

MDO má i nadále hlavního partnera zdravotnické zařízení SPEA, s. r. o. a partery ProfiTruck s. r. o., Samohýl Motors, a. s., Vinofol s. r. o., TVARG s. r. o., Omega - centrum sportu a zdraví a další.

MFO zavedla v roce 2025 jasný a transparentní systém práce s partnery. Současnými partnery jsou mimo výše zmíněné ještě společnost STRABAG a Přeprava na letiště s. r. o.

Ve vedlejší činnosti došlo k výrazné změně, kdy pronájmy se přesunuly do hlavní činnosti, byť jsou i nadále daně, čímž není možné relevantně porovnat výsledky z předcházejícími roky. Je však více než potěšující, že ve sledovaném období přesáhly výnosy z pronájmů částku 6 mil. Kč.

MDMF uzavřela v roce 2025 darovací smlouvy (finanční) ve výši 630 200 Kč a také další smlouvy o reklamě, ve výši 1 517 013,73 Kč.

8 CSR aktivity.

MDMF ve shodě s doporučeními UNESCO a Evropské unie dodržuje a podporuje princip rovného přístupu k informacím a kulturnímu dědictví. Takový konzistentní postoj garantuje rovnost přístupu občanů ke kulturnímu bohatství a usnadňuje tento přístup znevýhodněným společenským skupinám (menšiny, osoby se zdravotním postižením).

Trvá samozřejmě spolupráce MDMF se školami, ústavy či charitami nebo svazy postižených. V samotném divadle pak fungují bezbariérové přístupy a zvláštní lóže (případně lze upravit parter pomocí vyjmutí celé řady sedadel), k dispozici je i WC pro vozičkáře. Nedoslýchaví mají možnost využít zařízení indukční smyčky a speciálních naslouchadel. Držitelům průkazu ZTP a ZTP/P je nabízena sleva poloviny vstupného na divadelní představení, koncerty a další kulturní akce pořádané přímo divadlem.

Mezi významné spolupráce na poli CSR aktivit patří spolupráce MDO s Pamětí národa, Úsměvem mámy, spolkem Zet-my nebo odborem Sociálních služeb Olomouckého kraje nebo s Druhou kariérou. MDO dále připravilo inscenaci inspirovanou romskými pohádkami Pohádka zakletá do cimbalu.

MFO pak v rámci roku uskutečnila tři charitativní koncerty pro Nadaci Malý Noe, Hospic na Svatém Kopečku a pro Klíč – centrum sociálních služeb.

V listopadu uzavřelo MDMF Memorandum o spolupráci s nadačním fondem Dům Ronalda McDonalda, která pomáhá vážně nemocným dětem tím, že jejich rodinám umožňuje být nablízku v době dlouhodobé hospitalizace.

V roce 2025 začala MDMF připravovat i velkou edukační platformu, která bude nabízet široké spektrum aktivit pro studenty a absolventy středních a vysokých škol zaměřených na kulturní sektor, osoby pracující v kultuře, ale i pro laickou veřejnost a menšiny.



Moravské divadlo
Olomouc

Moravská
filharmonie
Olomouc

Moravské divadlo a Moravská filharmonie, p. o.
It. Svobody 33, 779 00 Olomouc
tel. +420 585 500 111
www.mdmf.cz

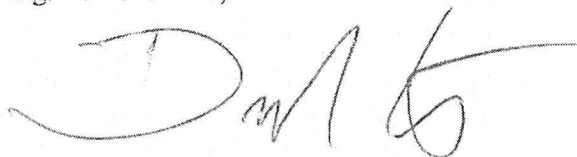
Zápís v obchodním rejstříku, vedeném Krajským
soudem v Ostravě, oddíl Pr, vložka 989
IČ: 00130544 DIČ: CZ00100544
bankovní spojení: 331811/0100

9 Závěr

MDMF má za sebou velice náročný rok plný výzev, který se zcela určitě zapíše tučným písmem do dějin obou značek. Nastavení všech procesů během sloučení by samo o sobě byl velmi náročný úkol, který by prověřil možnosti a schopnosti organizace. Rok 2025 však přinesl i úspěšné zvládnutí fungování nového kulturního prostoru Sedmička, velký tlak na úsporná opatření a výstavbu a zprovoznění Kulturně edukačního centra. Jeho výstavba sice byla na bedrech odboru investic SMOI, což ale nikterak neumenšovalo nutnost poskytovat MDMF, jakožto budoucímu provozovateli, maximální součinnost jak investorovi, tak i zhotoviteli. Vše výše zmíněné se dělo za plného provozu, kdy všechny soubory MDO a MFO nadále předváděly špičkové umělecké výkony v ČR i zahraničí. Tento enormní tlak zvládla celá organizace s grácií, její zaměstnanci předvedli nadstandardní výkony, díky kterým položili silný základ moderní a efektivní kulturní instituce.

V Olomouci dne 14. 3. 2026

Zpracovatel a předkladatel: Ing. David Gerneš, ředitel Moravského divadla a Moravské filharmonie, p.o.



Moravské divadlo
Olomouc

Moravská
filharmonie
Olomouc

Moravské divadlo a Moravská filharmonie, p. o.
tř. Svobody 33, 779 00 Olomouc
tel. +420 585 500 111
www.mdmf.cz

Zápis v obchodním rejstříku, vedeném Krajským
soudem v Opatřavě, oddíl Pr, vložka 989
IČ: 00100544 DIČ: CZ00100544
bankovní spojení: 331811/0100

10 Přílohy:

Průběh nákladů v jednotlivých měsících

Návštěvnost

Tržby

Audit

Rozvaha a přílohy

Výkaz zisků a ztrát

Organizační struktura MDMF



Moravské divadlo
Olomouc

Moravská
filharmonie
Olomouc

Moravské divadlo a Moravská filharmonie, p. o.
tř. Svobody 33, 779 00 Olomouc
tel. +420 585 500 111
www.mdmf.cz

Zápis v obchodním rejstříku, vedeném Krajským
soudem v Ostravě, oddíl Pr, vložka 989
IČ: 00100544 DIČ: CZ00100544
bankovní spojení: 331811/0100

10.1 Průběh nákladů a výnosů MDMF v jednotlivých měsících roku 2025

	Náklady 2025	Výnosy 2025
leden	27 125 765	21 676 205
únor	53 871 260	45 025 859
březen	81 241 295	66 591 393
duben	108 322 072	88 639 699
květen	133 729 958	119 744 039
červen	160 496 026	151 183 850
červenec	186 652 281	169 955 283
srpen	208 541 029	189 818 727
září	235 811 800	220 277 678
říjen	262 909 858	254 041 943
listopad	288 728 298	281 589 212
prosinec	320 747 367	316 942 494



Moravské divadlo
Olomouc

Moravská
filharmonie
Olomouc

Moravské divadlo a Moravská filharmonie, p. o.
tř. Svobody 33, 779 00 Olomouc
tel. +420 585 500 111
www.mdmf.cz

Zápis v obchodním rejstříku, vedeném Krajským
soudem v Ostravě, oddíl Pr, vložka 589
iČ: 00100544 DIČ: CZ00100544
bankovní spojení: 331811/0100

10.2 Návštěvnost MDO 2020–2025 (dle souborů MDO na domácí scéně)

BALET			
Rok	Počet akcí	Počet návštěvníků	Poznámka
2020	15	5 453	Díky pandemii nemoci COVID – 19 byl provoz divadla výrazně omezen.
2021	18	4 460	Díky pandemii nemoci COVID – 19 byl provoz divadla výrazně omezen (v číslech je započítáno hraní na Výstavišti Flora).
2022	43	13 872	Včetně hraní na Výstavišti Flora
2023	45	15 610	Včetně hraní na Výstavišti Flora
2024	44	17 732	
2025	56	19 332	
ČINOHRA			
Rok	Počet akcí	Počet návštěvníků	Poznámka
2020	68	20 503	Díky pandemii nemoci COVID – 19 byl provoz divadla výrazně omezen.
2021	72	18 260	Díky pandemii nemoci COVID – 19 byl provoz divadla výrazně omezen (v číslech je započítáno hraní na Výstavišti Flora).
2022	150	40 841	Včetně hraní na Výstavišti Flora
2023	147	45 677	Včetně hraní na Výstavišti Flora
2024	132	43 193	Včetně hraní na Výstavišti Flora
2025	157	41 313	Včetně hraní na Výstavišti Flora a v Sedmičce
OPERA A OPERETA			
Rok	Počet akcí	Počet návštěvníků	Poznámka
2020	27	7 081	Díky pandemii nemoci COVID – 19 byl provoz divadla výrazně omezen.
2021	32	7 442	Díky pandemii nemoci COVID – 19 byl provoz divadla výrazně omezen (v číslech je započítáno hraní na Výstavišti Flora).
2022	79	22 022	vč. hraní na Výstavišti Flora
2023	95	26 528	Včetně hraní na Výstavišti Flora
2024	97	25 938	Včetně hraní na Výstavišti Flora
2025	81	20 094	



Moravské divadlo
Olomouc

Moravská
filharmonie
Olomouc

Moravské divadlo a Moravská filharmonie, p. o.
tř. Svobody 33, 779 00 Olomouc
tel. +420 585 500 111
www.mdmf.cz

Zápis v obchodním rejstříku, vedeném Krajským
soudem v Ostravě, oddíl Pr, vložka 989
IČ: 00100544 DIČ: CZ00100544
bankovní spojení: 331811/0100

ATELIÉR MDO			
Rok	Počet akcí	Počet návštěvníků	Poznámka
2020	-	-	
2021	-	-	
2022	-	-	
2023	37	646	
2024	44	687	
2025	56	831	

MDO CELKEM			
2020	110	33 037	Díky pandemii nemoci COVID – 19 byl provoz divadla výrazně omezen.
2021	122	30 360	Díky pandemii nemoci COVID – 19 byl provoz divadla výrazně omezen (v číslech je započítáno hraní na Výstavišti Flora)
2022	272	76 735	
2023	324	88 461	Včetně akcí Ateliéru MDO
2024	328	87 550	Včetně akcí Ateliéru MDO
2025	350	81 570	Včetně akcí Ateliéru MDO

Pozn.: Bez zájezdů a festivalů.

**10.3 Návštěvnost MDO 2020–2025 celková
(včetně pronájmů, hostujících souborů, Divadelní flóry a letních festivalů)**

Rok	počet akcí	počet návštěvníků	poznámka
2020	122	37 228	Díky pandemii nemoci COVID – 19 byl provoz divadla výrazně omezen.
2021	140	33 299	Díky pandemii nemoci COVID – 19 byl provoz divadla výrazně omezen.
2022	355	88 566	
2023	334	95 988	
2024	398	102 670	
2025	430	96 251	

Zpracoval a předkládá

Ing. David Gerneš
Ředitel Moravského divadla a Moravské filharmonie, p. o.



Moravské divadlo
Olomouc

Moravská
filharmonie
Olomouc

Moravské divadlo a Moravská filharmonie, p. o.
tř. Svobody 33, 779 00 Olomouc
tel. +420 585 500 111
www.mdmf.cz

Zápís v obchodním rejstříku, vedeném Krajským
soudem v Ostravě, oddíl Pr, vložka 989
IČ 00100544 DIČ: CZ00100544
bankovní spojení: 331811/0100

10.4 Tržby MDO 2019–2025 (dle souborů MDO bez zájezdů, koprodukcí a hostujících souborů)

Rok	Činohra	Opera a Opereta	Balet	Ateliér MDO
2020	4 207 107 Kč	1 786 935 Kč	1 133 999 Kč	-
2021	4 346 550 Kč	1 908 074 Kč	1 408 258 Kč	-
2022	9 136 301 Kč	5 302 240 Kč	4 334 602 Kč	-
2023	11 121 032 Kč	6 749 865 Kč	4 903 265 Kč	114 425 Kč
2024	11 728 973 Kč	7 483 759 Kč	6 597 065 Kč	233 765 Kč
2025	13 031 687 Kč	6 508 466 Kč	8 088 697 Kč	311 470 Kč

Zpracoval a předkládá

Ing. David Gerneš
Ředitel Moravského divadla a Moravské filharmonie, p. o.



Moravské divadlo
Olomouc

Moravská
filharmonie
Olomouc

Moravské divadlo a Moravská filharmonie, p. o.
tř. Svobody 33, 779 00 Olomouc
tel. +420 585 500 111
www.mdmf.cz

Zápis v obchodním rejstříku, vedeném Krajským
soudem v Ostravě, oddíl Pr, vložka 989
IČ: 00100544 DIČ: CZ00100544
bankovní spojení: 331811/0100

10.5 Návštěvnost a tržby MFO v roce 2025 na vlastních koncertech pořádané MFO

Počet akcí MFO	Tržba MFO	Počet návštěvníků MFO	Návštěvnost MFO
59	5 976 232 Kč	16 225	71,6 %

Zpracoval a předkládá

Ing. David Gerneš
Ředitel Moravského divadla a Moravské filharmonie, p. o.




Moravské divadlo
Olomouc

Moravská
filharmonie
Olomouc

Moravské divadlo a Moravská filharmonie, p. o.
tř. Svobody 33, 779 00 Olomouc
tel. +420 585 500 111
www.mdmf.cz

Zápis v obchodním rejstříku, vedeném Krajským
soudem v Ostravě, oddíl P, vložka 989
IČ: 00100544 DIČ: CZ00100544
bankovní spojení: 331611/0100

10.6 Zpráva nezávislého auditora

 **AUDIT TEAM, s.r.o.**
Jeremenkova 1211/40b, Hodolany, 779 00 Olomouc
IČ: 294 53 41 1

ZPRÁVA NEZÁVISLÉHO AUDITORA

pro

**zřizovatele a statutární orgán účetní jednotky Moravské divadlo a Moravská filharmonie,
příspěvková organizace**

Výrok auditora

Provedli jsme audit přiložené účetní závěrky účetní jednotky **Moravské divadlo a Moravská filharmonie, příspěvková organizace** sestavené na základě českých účetních předpisů, která se skládá z rozvahy k **31.12.2025**, výkazu zisku a ztráty, přehledu o peněžních tocích, přehledu o změnách vlastního kapitálu za rok končící **31.12.2025** a přílohy této účetní závěrky, která obsahuje popis použitých podstatných účetních metod a další vysvětlující informace. Údaje o účetní jednotce **Moravské divadlo a Moravská filharmonie, příspěvková organizace** jsou uvedeny na úvodní straně přílohy účetní závěrky.

Podle našeho názoru účetní závěrka podává věrný a poctivý obraz aktiv a pasiv účetní jednotky **Moravské divadlo a Moravská filharmonie, příspěvková organizace** k **31.12.2025** a nákladů a výnosů a výsledku jejího hospodaření za rok končící **31.12.2025** v souladu s českými účetními předpisy.

Základ pro výrok

Audit jsme provedli v souladu se zákonem o auditorech a standardy Komory auditorů České republiky pro audit, kterými jsou mezinárodní standardy pro audit (ISA) případně doplněné a upravené souvisejícími aplikačními doložkami. Naše odpovědnost stanovená těmito předpisy je podrobněji popsána v oddílu Odpovědnost auditora za audit účetní závěrky. V souladu se zákonem o auditorech a Etickým kodexem přijatým Komorou auditorů České republiky jsme na účetní jednotce nezávislí a splnili jsme i další etické povinnosti vyplývající z uvedených předpisů. Dornivě se, že důkazní informace, které jsme shromáždili, poskytují dostatečný a vhodný základ pro vyjádření našeho výroku.

Odpovědnost statutárního orgánu účetní jednotky za účetní závěrku

Statutární orgán účetní jednotky **Moravské divadlo a Moravská filharmonie, příspěvková organizace** odpovídá za sestavení účetní závěrky podávající věrný a poctivý obraz v souladu s českými účetními předpisy a za takový vnitřní kontrolní systém, který považuje za nezbytný pro sestavení účetní závěrky tak, aby neobsahovala významné (materiální) nesprávnosti způsobené podvodem nebo chybou.

Při sestavování účetní závěrky je statutární orgán účetní jednotky povinen posoudit, zda je účetní jednotka schopna nepřetržitě trvat, a pokud je to relevantní, popsat v příloze účetní závěrky záležitosti týkající se jejího nepřetržitého trvání a použití předpokladu nepřetržitého trvání při



**Moravské divadlo
Olomouc**

**Moravská
filharmonie
Olomouc**

Moravské divadlo a Moravská filharmonie, p. o.
tř. Svobody 33, 779 00 Olomouc
tel. +420 585 500 111
www.mdmf.cz

Zápis v obchodním rejstříku, vedeném Krajským
soudem v Ostravě, oddíl Pr, vložka 989
IČ: 00100544 DIČ: CZ00100544
bankovní spojení: 331811/0100

sestavení účetní závěrky, s výjimkou případů, kdy statutární orgán plánuje zrušení účetní jednotky nebo ukončení její činnosti, resp. kdy nemá jinou reálnou možnost, než tak učinit.

Odpovědnost auditora za audit účetní závěrky

Naším cílem je získat přiměřenou jistotu, že účetní závěrka jako celek neobsahuje významnou (materiální) nesprávnost způsobenou podvodem nebo chybou a vydat zprávu auditora obsahující náš výrok. Přiměřená míra jistoty je velká míra jistoty, nicméně není zárukou, že audit provedený v souladu s výše uvedenými předpisy ve všech případech v účetní závěrce odhalí případnou existující významnou (materiální) nesprávnost. Nesprávnosti mohou vzniknout v důsledku podvodů nebo chyb a považují se za významné (materiální), pokud lze reálně předpokládat, že by jednotlivě nebo v souhrnu mohly ovlivnit ekonomická rozhodnutí, která uživatelé účetní závěrky na jejím základě přijmou.

Při provádění auditu v souladu s výše uvedenými předpisy je naší povinností uplatňovat během celého auditu odborný úsudek a zachovávat profesní skepticismus. Dále je naší povinností:

- Identifikovat a vyhodnotit rizika významné (materiální) nesprávnosti účetní závěrky způsobené podvodem nebo chybou, navrhnout a provést auditorské postupy reagující na tato rizika a získat dostatečné a vhodné důkazní informace, abychom na jejich základě mohli vyjádřit výrok. Riziko, že neodhalíme významnou (materiální) nesprávnost, k níž došlo v důsledku podvodu, je větší než riziko neodhalení významné (materiální) nesprávnosti způsobené chybou, protože součástí podvodu mohou být tajné dohody (koluze), falšování, úmyslná opomenutí, nepravdivá prohlášení nebo obcházení vnitřních kontrol.
- Seznámit se s vnitřním kontrolním systémem účetní jednotky relevantním pro audit v takovém rozsahu, abychom mohli navrhnout auditorské postupy vhodné s ohledem na dané okolnosti, nikoli abychom mohli vyjádřit názor na účinnost vnitřního kontrolního systému.
- Posoudit vhodnost použitých účetních pravidel, přiměřenost provedených účetních odhadů a informace, které v této souvislosti statutární orgán účetní jednotky uvedl v příloze účetní závěrky.
- Posoudit vhodnost použití předpokladu nepřetržitého trvání při sestavení účetní závěrky statutárním orgánem a to, zda s ohledem na shromážděné důkazní informace existuje významná (materiální) nejistota vyplývající z události nebo podmínky, které mohou významně zpochybnit schopnost účetní jednotky trvat nepřetržitě. Jestliže dojdeme k závěru, že taková významná (materiální) nejistota existuje, je naší povinností upozornit v naší zprávě na informace uvedené v této souvislosti v příloze účetní závěrky, a pokud tyto informace nejsou dostatečné, vyjádřit modifikovaný výrok. Naše závěry týkající se schopnosti účetní jednotky trvat nepřetržitě vycházejí z důkazních informací, které jsme získali do data naší zprávy. Nicméně budoucí události nebo podmínky mohou vést k tomu, že účetní jednotka ztratí schopnost trvat nepřetržitě.
- Vyhodnotit celkovou prezentaci, členění a obsah účetní závěrky, včetně přílohy, a dále to, zda účetní závěrka zobrazuje podkladové transakce a události způsobem, který vede k věrnému zobrazení.

Naší povinností je informovat statutární orgán mimo jiné o plánovaném rozsahu a načasování auditu a o významných zjištěních, která jsme v jeho průběhu učinili, včetně zjištěných významných nedostatků ve vnitřním kontrolním systému.

V Olomouci dne 10.3.2026



AUDIT TEAM, s.r.o.
 Jeremenkova 1211/40b
 779 00 Olomouc - Hodošany
 (č. opr. auditorské společnosti 536)

Marek Prahař

Ing. Marek Prahař
 Podpis auditora odpovědného za vypracování
 zprávy jmenem společnosti AUDIT TEAM, s.r.o.
 (č. opr. auditora 2267)



**Moravské divadlo
 Olomouc**

**Moravská
 filharmonie
 Olomouc**

Moravské divadlo a Moravská filharmonie, p. o.
 tř. Svobody 33, 779 00 Olomouc
 tel. +420 585 500 111
 www.mdmf.cz

Zápis v obchodním rejstříku, vedeném Krajským
 soudem v Ostravě, oddíl Pr, vložka 989
 IČ: 00100544 DIČ: CZ00100544
 bankovní spojení: 331811/0100

10.7 Rozvaha

ROZVAHA
PŘÍSPĚVKOVÉ ORGANIZACE
k 31.12.2025
(v Kč, s přesností na dvě desetinná místa)
okamžik sestavení: 10.02.2026

Rok	Měsíc	IČO
2025	12	00100544

Název a sídlo účetní jednotky
Moravské divadlo a
Moravská filharmonie,
příspěvková organizace
tř. Svobody 432/33
Olomouc
77900

Číslo položky	Název položky	Syst. účet	Běžná účetní období		Netto 3	minim. úč. období Netto 4
			Brutto 1	Korekce 2		
	AKTIVA CELKEM		583 982 989,66	396 100 656,00	187 882 333,66	183 516 669,66
A.	Štíhla aktiva		537 266 266,67	396 100 656,00	141 165 609,67	147 488 581,59
1.	Dlouhodobý nehmotný majetek		2 178 353,49	1 844 227,39	334 126,00	333 085,00
1.	Nehmotné výsledky výzkumu a vývoje	012	0,00	0,00	0,00	0,00
2.	Software	013	589 488,00	340 364,00	249 122,00	333 085,00
3.	Ocenná práva	014	0,00	0,00	0,00	0,00
4.	Povolenky na emise a preferenční limity	015	0,00	0,00	0,00	0,00
5.	Dlouhodobý nehmotný majetek	016	1 136 642,49	1 136 643,49	0,00	0,00
5.	Ostatní dlouhodobý nehmotný majetek	019	452 224,00	367 220,00	65 004,00	0,00
7.	Nedokončený dlouhodobý nehmotný majetek	041	0,00	0,00	0,00	0,00
8.	Přeskytnuté zálohy na dlouhodobý nehmotný majetek	051	0,00	0,00	0,00	0,00
9.	Dlouhodobý nehmotný majetek určený k prodeji	030	0,00	0,00	0,00	0,00
II.	Dlouhodobý hmotný majetek		534 980 912,18	394 256 428,57	140 724 483,61	147 032 476,55
1.	Pozemky	031	5 047 216,34	0,00	5 047 216,34	4 342 537,34
2.	Kulturní předměty	032	1 479 501,00	0,00	1 479 501,00	1 466 031,00
3.	Stavby	021	422 758 785,95	361 420 659,06	61 338 126,89	127 596 187,93
4.	Samostatné hmotné movité věci a soubory hmotných movitých věcí	022	73 553 707,67	59 094 482,79	14 439 225,08	11 816 756,32
5.	Přístavkové celky neuvážených porostů	025	0,00	0,00	0,00	0,00
6.	Drobný dlouhodobý hmotný majetek	028	30 741 287,22	30 741 287,22	0,00	0,00
7.	Ostatní dlouhodobý hmotný majetek	029	0,00	0,00	0,00	0,00
8.	Nedokončený dlouhodobý hmotný majetek	042	1 423 414,00	0,00	1 423 414,00	1 429 994,00
9.	Přeskytnuté zálohy na dlouhodobý hmotný majetek	052	0,00	0,00	0,00	0,00
10.	Dlouhodobý hmotný majetek určený k prodeji	038	0,00	0,00	0,00	0,00
III.	Dlouhodobý finanční majetek		0,00	0,00	0,00	0,00
1.	Majitkovo účasti v osobách a rozhodující vlivem	061	0,00	0,00	0,00	0,00
2.	Musikové účasti v osobách s podstatným vlivem	062	0,00	0,00	0,00	0,00
3.	Dluhové cenné papíry držené do splatnosti	063	0,00	0,00	0,00	0,00
5.	Formalovaná vkladů dlouhodobě	068	0,00	0,00	0,00	0,00
6.	Ostatní dlouhodobý finanční majetek	059	0,00	0,00	0,00	0,00



Moravské divadlo
Olomouc

Moravská
filharmonie
Olomouc

Moravské divadlo a Moravská filharmonie, p. o.
tř. Svobody 33, 779 00 Olomouc
tel. +420 585 500 111
www.mdnf.cz

Zápis v obchodním rejstříku, vedeném Krajským soudem v Ostravě, oddíl Pi, vložka 989
IČ: 00100544 DIČ: CZ00100544
bankovní spojení: 331811/0100

Číslo položky	Název položky	syn. účet	Běžné účetní období		měsíční úč. období	
			Brutto 1	Korekce 2		
			Netto 3		Netto 4	
IV.	Dlouhodobé pohledávky		100 000,00	0,00	100 000,00	100 000,00
1.	Poskytnuté návratné finanční výpomoci dlouhodobé	462	0,00	0,00	0,00	0,00
2.	Dlouhodobé pohledávky z postoupených úvěrů	464	0,00	0,00	0,00	0,00
3.	Dlouhodobé poskytnuté zálohy	465	0,00	0,00	0,00	0,00
5.	Ostatní dlouhodobé pohledávky	469	100 000,00	0,00	100 000,00	100 000,00
6.	Dlouhodobé poskytnuté zálohy na transfery	471	0,00	0,00	0,00	0,00
B	Oběžná aktiva		46 723 723,99	0,00	46 723 723,99	58 045 108,25
1.	Zásoby		800 517,52	0,00	800 517,52	1 822 869,58
1.	Pořízení materiálu	111	0,00	0,00	0,00	0,00
2.	Materiál na skladě	112	581 535,07	0,00	581 535,07	594 671,26
3.	Materiál na cestě	119	0,00	0,00	0,00	0,00
4.	Nedokončená výroba	121	0,00	0,00	0,00	813 713,60
5.	Polotovary vlastní výroby	122	0,00	0,00	0,00	0,00
6.	Výrobky	123	16 839,00	0,00	16 839,00	17 841,00
7.	Pořízení zboží	131	0,00	0,00	0,00	0,00
8.	Zboží na skladě	132	382 343,45	0,00	382 343,45	395 663,52
9.	Zboží na cestě	138	0,00	0,00	0,00	0,00
10.	Ostatní zásoby	139	0,00	0,00	0,00	0,00
II.	Krátkodobé pohledávky		6 941 633,70	0,00	6 941 633,70	4 419 778,58
1.	Obdobčáctví	311	4 799 697,19	0,00	4 799 697,19	2 250 124,00
4.	Krátkodobé poskytnuté zálohy	314	858 861,22	0,00	858 861,22	738 719,90
5.	Jiné pohledávky z hlavní činnosti	315	31 013,00	0,00	31 013,00	8 825,00
6.	Poskytnuté návratné finanční výpomoci krátkodobé	316	0,00	0,00	0,00	0,00
9.	Pohledávky za zaměstnanci	335	20 617,00	0,00	20 617,00	1 795,00
10.	Sociální zabezpečení	336	0,00	0,00	0,00	0,00
11.	Zdravotní pojištění	337	0,00	0,00	0,00	0,00
12.	Důchodové spoření	338	0,00	0,00	0,00	0,00
13.	Daň z příjmů	341	0,00	0,00	0,00	41 217,50
14.	Ostatní daň, poplatky a jiné obdobné peněžní plnění	342	0,00	0,00	0,00	0,00
15.	Daň z přidané hodnoty	343	0,00	0,00	0,00	0,00
16.	Pohledávky za osobami mimo vybrané vládní instituce	344	0,00	0,00	0,00	0,00
17.	Pohledávky za vybranými ústředními vládními institucemi	346	0,00	0,00	0,00	0,00
18.	Pohledávky za vybranými místními vládními institucemi	348	0,00	0,00	0,00	0,00
28.	Krátkodobé poskytnuté zálohy na transfery	373	0,00	0,00	0,00	0,00



Moravské divadlo
Olomouc

Moravská
filharmonie
Olomouc

Moravské divadlo a Moravská filharmonie, p. o.
Ú. Svobody 33, 779 00 Olomouc
tel. +420 585 500 111
www.mdnf.cz

Zápis v obchodním rejstříku, vedeném Krajským
soudem v Ostravě, oddíl Pt, vložka 589
IČ: 00100544 DIČ: C200100544
bankovní spojení: 331511/0100

číslo položky	Název položky	syn. účet	háženo účetní období			mínus úč. období
			Brutto 1	Korekce 2	Netto 3	
30.	Náklady příštích období	381	911 740,21	0,00	911 740,21	835 780,84
31.	Příjmy příštích období	385	0,00	0,00	0,00	0,00
32.	Dohadné účty aktivní	388	257 585,08	0,00	257 585,08	482 380,34
33.	Ostatní krátkodobé pohledávky	377	62 110,00	0,00	62 110,00	49 936,00
III.	Krátkodobý finanční majetek		38 001 572,77	0,00	38 001 572,77	29 803 440,09
1.	Majetkové cenné papíry k obchodování	251	0,00	0,00	0,00	0,00
2.	Odluhová cenná papíry k obchodování	253	0,00	0,00	0,00	0,00
3.	Jiné cenné papíry	256	0,00	0,00	0,00	0,00
4.	Termínované vklady krátkodobé	244	0,00	0,00	0,00	0,00
5.	Jiné běžné účty	245	0,00	0,00	0,00	0,00
9.	Běžný účet	241	38 558 904,95	0,00	38 558 904,95	28 485 034,07
10.	Běžný účet FKSP	243	143 380,53	0,00	143 380,53	1 215 203,28
15.	Cenný	263	18 350,00	0,00	18 350,00	6 600,00
16.	Peníze na cestě	262	0,00	0,00	0,00	0,00
17.	Pokladna	261	80 937,29	0,00	80 937,29	96 542,74



Moravské divadlo
Olomouc

Moravská
filharmonie
Olomouc

Moravské divadlo a Moravská filharmonie, p. o.
tr. Svobody 33, 779 00 Olomouc
tel. +420 585 500 111
www.mdnf.cz

Zápis v obchodním rejstříku, vedeném Krajským
soudem v Ostravě, oddíl Pi, vložka 989
IČ: 00100544 DIČ: CZ00100544
bankovní spojení: 331811/0100

Číslo položky	Název položky	synt. účet	Běžné účetní období	
			Netto 5	manula úč. období Netto 6
	PASIVA CELKEM		187 882 333,60	183 510 669,80
C.	Vlastní kapitál		151 966 273,45	158 808 163,55
I.	Jinými účetními jednotkami spravované položky		142 304 727,05	148 595 467,23
1.	Jinými účetními jednotkami	401	141 716 703,03	147 933 511,23
3.	Transfery na pořízení dlouhodobého majetku	403	586 658,00	601 956,00
4.	Kurzové rozdíly	405	0,00	0,00
5.	Revaluační rozdíly při povolení metody	406	0,00	0,00
6.	Jiné revaluační rozdíly	407	0,00	0,00
7.	Opravy předcházejících účetních období	408	1 356,02	0,00
II.	Fondy účetní jednotky		13 466 419,34	13 198 659,35
1.	Fond odměn	411	0,00	288,04
2.	Fond kulturních a sociálních potřeb	412	59 828,53	1 121 326,56
3.	Rezervní fond tvořený ze zlepšeného výsledku hospodaření	413	5 172 470,07	4 474 062,92
4.	Rezervní fond z ostatních titulů	414	57 109,66	1 637 879,20
5.	Fond reprodukce majetku, fond investic	415	8 177 011,68	3 565 062,23
III.	Výsledek hospodaření		-3 804 873,54	14 032,97
1.	Výsledek hospodaření běžného účetního období	-	-3 804 873,54	14 032,97
2.	Výsledek hospodaření ve schvalovacím řízení	431	0,00	0,00
3.	Výsledek hospodaření předcházejících účetních období	432	0,00	0,00
D.	Cizí zdroje		35 916 060,15	24 702 500,25
I.	Rezervy		0,00	0,00
1.	Rezervy	441	0,00	0,00
II.	Dlouhodobé závazky		0,00	0,00
1.	Dlouhodobé úvěry	451	0,00	0,00
2.	Přijaté návratné finanční výpomoci dlouhodobé	452	0,00	0,00
4.	Dlouhodobé přijaté zálohy	455	0,00	0,00
7.	Ostatní dlouhodobé závazky	459	0,00	0,00
8.	Dlouhodobé přijaté zálohy na transfery	472	0,00	0,00
III.	Krátkodobé závazky		35 916 060,15	24 702 500,25
1.	Krátkodobé úvěry	281	0,00	0,00
4.	Jiné krátkodobé půjčky	289	0,00	0,00
5.	Dodavatelé	321	1 554 176,92	1 209 307,54
7.	Krátkodobé přijaté zálohy	324	481 600,00	21 600,00
9.	Přijaté návratné finanční výpomoci krátkodobá	326	0,00	0,00




Moravské divadlo
Olomouc

Moravská
filharmonie
Olomouc

Moravské divadlo u Moravské filharmonie, p. o.
tr. Svobody 33, 779 00 Olomouc
tel. +420 585 500 111
www.mdnf.cz

Zápis v obchodním rejstříku, vedeném Krajským
soudem v Ostravě, oddíl Pr, vložka 989
IČ: 00100544 DIČ: CZ00100544
bankovní spojení: 331811/0100

Číslo položky	Název položky	sytá účet	Běžné účetní období		minulé úč. období	
			Netto		Netto	
			5		6	
10.	Zaměstnanci	331		12 850 315,00		7 629 922,00
11.	Jiná závazky vůči zaměstnancům	333		0,00		0,00
12.	Sociální zabezpečení	336		4 506 652,00		2 924 673,00
13.	Zdravotní pojištění	337		1 941 269,00		1 245 005,00
14.	Důchodové spoření	338		0,00		0,00
15.	Daň z příjmů	341		140 160,00		0,00
16.	Ostatní daně, poplatky a jiné obdobné povinnosti přičtení	342		1 124 753,00		608 774,50
17.	Daň z předané nemovitosti	343		679 339,00		657 891,00
18.	Závazky k osobám mimo vybrané vládní instituce	345		0,00		0,00
19.	Závazky k vybraným ústředním vládním institucím	347		0,00		0,00
20.	Závazky k vybraným místním vládním institucím	349		0,00		0,00
32.	Krátkodobé přijaté zálohy na transfery	374		0,00		471 463,20
35.	Výdaje příštích období	383		28 055,00		660 278,25
36.	Výnosy příštích období	384		9 061 078,86		7 365 858,00
37.	Dohodné účty pasivy	389		1 550 497,10		529 724,76
38.	Ostatní krátkodobé závazky	376		1 647 870,24		1 051 003,00

Číslo účtu	Podpis statutárního orgánu nebo fyzické osoby, která je účetní jednotkou	Osoba odpovědná za účetnictví (jméno a podpis)	Osoba odpovědná za účetní závěrku (jméno a podpis)
10.02.2026		ing. David Geisler	Ivana Beranová telefon: 925660746



Moravské divadlo
Olomouc

Moravská
filharmonie
Olomouc

Moravské divadlo a Moravská filharmonie, p. o.
tř. Svobody 33, 779 00 Olomouc
tel. +420 585 500 111
www.mdmf.cz

Zápis v obchodním rejstříku, vedeném Krajským soudem v Ostravě, oddíl Pr, vložka 989
IČ 00100544 DIČ CZ00100544
bankovní spojení: 331811/0100

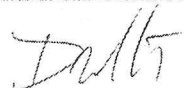

10.8 Přehled o finančních tocích

Příloha č. 3 - Přehled o peněžních tocích
PRÍSPĚVKOVÉ ORGANIZACE
k 31.12.2025
(v Kč, s přesností na dvě desetinná místa)
okamžik sestavení: 10.02.2026

Rok	Měsíc	IČO
2025	12	00100544

Název a sídlo účetní jednotky
Moravské divadlo a
Moravská filharmonie,
příspěvková organizace
II. Svobody 432/33
Olomouc
77900

Číslo položky	Název položky	Hodnota
P	Stav peněžních prostředků k 1. lednu	29 853 440,69
A	Peněžní toky z provozní činnosti	10 252 042,11
Z	Výsledek hospodaření před zdaněním	-3 344 913,54
A.1	Úpravy o nepeněžní operace (+/-)	13 339 754,61
A.1.1	Odpisy dlouhodobého majetku	12 523 838,81
A.1.2	Změna stavu opravných položek	0,00
A.1.3	Změna stavu rezerv	0,00
A.1.4	Zisk (ztráta) z prodeje dlouhodobého majetku	0,00
A.1.5	Výnosy z dividend a podílů na zisku	0,00
A.1.6	Ostatní úpravy o nepeněžní operace	814 915,80
A.1.7	Peněžní toky ze změny oběžných aktiv a krátkodobých závazků (+/-)	8 718 181,04
A.1.1.1	Změna stavu krátkodobých pohledávek	-2 584 072,62
A.1.1.2	Změna stavu krátkodobých závazků	11 254 777,46
A.1.1.3	Změna stavu zásob	27 456,26
A.1.1.4	Změna stavu krátkodobého finančního majetku	0,00
A.1.1.5	Zapísaná daň z příjmů včetně doměnků (-)	-459 960,00
A.1.1.6	Přijaté dividendy a podíly na zisku	0,00
B	Peněžní toky z dlouhodobých aktiv	-12 433 695,07
B.1	Výdaje na pořízení dlouhodobých aktiv	-12 433 695,07
B.1.1	Příjmy z prodeje dlouhodobých aktiv	0,00
B.1.1.1	Příjmy z privatizace státního majetku	0,00
B.1.1.2	Příjmy z prodeje majetku Posuzovacího fondu České republiky	0,00
B.1.1.3	Příjmy z prodeje dlouhodobého majetku určeného k prodeji	0,00
B.1.1.4	Ostatní příjmy z prodeje dlouhodobých aktiv	0,00
B.1.2	Ostatní peněžní toky z dlouhodobých aktiv (+/-)	0,00
C	Peněžní toky z vlastního kapitálu, dlouhodobých závazků a dlouhodobých pohledávek	3 179 785,64
C.1	Peněžní toky vyplývající ze změny vlastního kapitálu (+/-)	3 179 785,64
C.1.1	Změna stavu dlouhodobých závazků (+/-)	0,00
C.1.2	Změna stavu dlouhodobých pohledávek (+/-)	0,00
F	Čistková změna stavu peněžních prostředků	8 999 132,68
M	Příjmová a výdajová účty rozpočtového hospodaření (+/-)	0,00
R	Stav peněžních prostředků k rozvahovému dni	38 801 572,77

Odesláno dne	Podpis statutárního orgánu nebo fyzické osoby, která je účetní jednotkou	Osoba odpovědná za účetnictví (jméno a podpis)	Osoba odpovědná za účetní závěrku (jméno a podpis)
10.02.2026		Ing. David Gerjác	Ivana Beranová  telefon: 602 609 739

10.9 Přehled o změnách vlastního kapitálu

Příloha č. 4 - Přehled o změnách vlastního kapitálu
PRÍSPĚVKOVÉ ORGANIZACE
 k 31.12.2025
 (v Kč, s přesností na dvě desetinná místa)
 okamžik sestavení: 10.02.2026

Název a sídlo účetní jednotky
 Moravské divadlo a
 Moravská filharmonie,
 příspěvková organizace
 tř. Svobody 432/33
 77900 Olomouc

Rok	Měsíc	IČO
2025	12	00100544

Číslo položky	Název položky	1 Minulé období	2 Zvýšení stavu	3 Snížení stavu	4 Běžné období
	VLASTNÍ KAPITÁL CELKEM	158 608 169,55	3 269 106,61	10 111 002,71	151 966 273,45
A.	Jmění účetní jednotky a upravující položky	148 535 467,20	1 356,02	6 292 096,20	142 304 727,05
I.	Jmění účetní jednotky	147 933 511,23		6 216 606,20	141 716 905,03
1.	Změna, vznik nebo zánik příslušnosti hospodařit s majetkem státu				
2.	Svřetení majetku příspěvkové organizací				
3.	Rezultátové převody				
4.	Investiční transfery				
5.	Dary				
6.	Ostatní			6 216 606,20	
II.	Fondy organizace	0,00			0,00
III.	Transfery na pořízení dlouhodobého majetku	561 356,00		75 288,00	586 668,00
1.	Svřetení majetku příspěvkové organizací				
2.	Rezultátové převody				
3.	Investiční transfery			75 288,00	
4.	Dary				
5.	Snížení investičních transferů ve věcné a časové souvislosti				
6.	Ostatní				
IV.	Kurzové rozdíly	0,00			0,00
V.	Oceňovací rozdíly při prvotním použití metody	0,00			0,00
1.	Oprava položky k poledňovému				
2.	Odpisy				
3.	Ostatní				
VI.	Jiné oceňovací rozdíly	0,00			0,00
1.	Oceňovací rozdíly u cenijich papírů a podílů				
2.	Oceňovací rozdíly u majetku určeného k prodeji				
3.	Ostatní				
VII.	Opravy minulých období	0,00	1 356,02		1 356,02
1.	Opravy minulého účetního období				
2.	Opravy předchozích účetních období		1 356,02		
B.	Poskytnutí jednotky	10 198 669,35	3 267 750,59		13 466 419,94
C.	Výsledek hospodaření	14 632,97		3 618 906,51	-3 604 273,54
D.	Příjmy a výdaje z příj. rozpočtového hospodaření	0,00			0,00

Odeslána dne	Podpis statutárního orgánu nebo fyzické osoby, která je účetní jednotkou	Osoba odpovědná za účetnictví (jméno a podpis)	Osoba odpovědná za účetní závěrku (jméno a podpis)
10.02.2026		Ing. David Černý 	Hana Beránová  telefon: 775 800 111

10.10 Příloha rozvahy

Příloha	
Moravské divadlo a Moravská filharmonie, příspěvková organizace Olomouc, Tr. Svobody 33 IČ: 00100544 zařazená k 31. 12. 2025 skvěrka sestavená: 10. 02. 2026	
A.1.	Informace podle § 7 odst. 2 zákona (TEXT) Účetní jednotka nepředpokládá ukončení své činnosti.
A.2.	Informace podle § 7 odst. 4 zákona (TEXT) Účetní jednotka ke konci roku 2025 změnila metodu účtování a nedokončila výrobu. Na doporučení auditního týmu bylo účtování nedokončené výroby k 31. 12. 2025 zrušeno. Zůstatek účtu 121 se souvisejícím zápisem na účtu 508 ve výši 782 985,00 Kč byl rozpuštěn do nákladů roku 2025.
A.3.	Informace podle § 7 odst. 6 zákona (TEXT) Účetní jednotka vede účetnictví v souladu se zákonem o účetnictví. Na základě rozhodnutí zřizovatele je účetnictví vedeno ve zjednodušeném rozsahu. Dlouhodobý nehmotný a hmotný majetek je odepisován rovnoměrně, odpisy jsou účtovány měsíčně. Zásoby jsou oceňovány způsobem A, pohledné hlavy způsobem B. Pro dlouhodobý nehmotný a hmotný majetek je cenová úprava v souladu se zákonom o účetnictví - není smlouha. Pro příspěvek devizových kurzů je používán pesný kurz ČNB platný k 1.1. účetního období. V letech 2025 došlo ke sloučení organizace Moravské divadlo Olomouc, příspěvková organizace a Moravská filharmonie Olomouc, kdy sloučená organizace používá název Moravské divadlo a Moravská filharmonie, příspěvková organizace. Sloučená organizace používá IČ 00100544. Účetní jednotka použila odchylku od účetní metody tím, že na základě závazného pokynu zřizovatele přeučtovala rozpuštěný uverštního transferu z výnosů zápisem ze strany MD účtu 612 - Výnosy vybraných místních vládních institucí z transferů na stranu. Další účtu 401 - Jmění účetní jednotky. Důvodem toho neudržení ustanovení ČUS 706 (pod 6.3.) je stránka o sjednocení pohledu na jediný objem finančních prostředků k přechodu reprodukční majetku, kdy forma investice je tvořena výše zúčtovaných částí, které jsou plně vyjaty finančním příspěvkem od zřizovatele.



Moravské divadlo
Olomouc

Moravská
filharmonie
Olomouc

Moravské divadlo a Moravská filharmonie, p. o.
tr. Svobody 33, 779 00 Olomouc
tel. +420 585 500 111
www.mdmf.cz

Zápis v obchodním rejstříku, vedeném Krajským
soudem v Ostravě, oddíl Pr, vložka 989
IČ: 00100544 DIČ: CZ00100544
bankovní spojení: 331811/0100

Příloha	
Moravské divadlo a Moravská filharmonie, příspěvková organizace Olomouc, tř. Svobody 432/33 IČ – 00100544 sestavená k 31.12.2025	
10.02.2026	

A.4. Informace podle § 7 odst. 5 zákona o stavu účtů v knize podrozvahových účtů

Číslo	Název pohledky	Synetický účet	Období	
			Běžné	Minulá
P.I.	Majetek a závazky účetní jednotky		14 244 482,10	12 326 607,77
1.	Jiný drobný dlouhodobý nematný majetek	901	45 426,35	16 780,37
2.	Jiný drobný dlouhodobý hmotný majetek	902	13 969 019,38	12 079 981,09
3.	Vyřazené pohledávky	905	230 036,36	230 036,36
4.	Vyřazené závazky	906	0,00	0,00
5.	Ostatní majetek	909	0,00	0,00
P.II.	Krátkodobé podmíněné pohledávky z transferů a krátkodobé podmíněné závazky z transferů		0,00	0,00
1.	Krátkodobé podmíněné pohledávky z předfinančování transferů	911	0,00	0,00
2.	Krátkodobé podmíněné závazky z předfinančování transferů	912	0,00	0,00
3.	Krátkodobé podmíněné pohledávky ze zahraničních transferů	913	0,00	0,00
4.	Krátkodobé podmíněné závazky ze zahraničních transferů	914	0,00	0,00
5.	Ostatní krátkodobé podmíněné pohledávky z transferů	915	0,00	0,00
6.	Ostatní krátkodobé podmíněné závazky z transferů	916	0,00	0,00
P.III.	Podmíněné pohledávky z důvodu užívání majetku jinou osobou		0,00	0,00
1.	Krátkodobé podmíněné pohledávky z důvodu úplatného užívání majetku jinou osobou	921	0,00	0,00
2.	Dlouhodobé podmíněné pohledávky z důvodu úplatného užívání majetku jinou osobou	922	0,00	0,00
3.	Krátkodobé podmíněné pohledávky z důvodu užívání majetku jinou osobou na základě smlouvy o výpůjčce	923	0,00	0,00
4.	Dlouhodobé podmíněné pohledávky z důvodu užívání majetku jinou osobou na základě smlouvy o výpůjčce	924	0,00	0,00
5.	Krátkodobé podmíněné pohledávky z důvodu užívání majetku jinou osobou z jiných důvodů	925	0,00	0,00
6.	Dlouhodobé podmíněné pohledávky z důvodu užívání majetku jinou osobou z jiných důvodů	926	0,00	0,00
P.IV.	Další podmíněné pohledávky		0,00	117 865,80
1.	Krátkodobé podmíněné pohledávky ze smluv o prodeji dlouhodobého majetku	931	0,00	0,00
2.	Dlouhodobé podmíněné pohledávky ze smluv o prodeji dlouhodobého majetku	932	0,00	0,00
3.	Krátkodobé podmíněné pohledávky z jiných smluv	933	0,00	0,00
4.	Dlouhodobé podmíněné pohledávky z jiných smluv	934	0,00	0,00
5.	Krátkodobé podmíněné pohledávky ze sdílených daní	939	0,00	117 865,80
6.	Dlouhodobé podmíněné pohledávky ze sdílených daní	941	0,00	0,00
7.	Krátkodobé podmíněné pohledávky ze vztahů k jiným zdrojům	942	0,00	0,00
8.	Dlouhodobé podmíněné pohledávky ze vztahů k jiným zdrojům	943	0,00	0,00
9.	Krátkodobé podmíněné úhrady pohledávek z přijatých záruk	944	0,00	0,00
10.	Dlouhodobé podmíněné úhrady pohledávek z přijatých záruk	945	0,00	0,00
11.	Krátkodobé podmíněné pohledávky ze soudních sporů, správních řízení a jiných řízení	947	0,00	0,00
12.	Dlouhodobé podmíněné pohledávky ze soudních sporů, správních řízení a jiných řízení	948	0,00	0,00
P.V.	Dlouhodobé podmíněné pohledávky z transferů a dlouhodobé podmíněné závazky z transferů		0,00	0,00
1.	Dlouhodobé podmíněné pohledávky z předfinančování transferů	951	0,00	0,00
2.	Dlouhodobé podmíněné závazky z předfinančování transferů	952	0,00	0,00
3.	Dlouhodobé podmíněné pohledávky ze zahraničních transferů	953	0,00	0,00
4.	Dlouhodobé podmíněné závazky ze zahraničních transferů	954	0,00	0,00
5.	Ostatní dlouhodobé podmíněné pohledávky z transferů	955	0,00	0,00
6.	Ostatní dlouhodobé podmíněné závazky z transferů	956	0,00	0,00
P.VI.	Podmíněné závazky z důvodu užívání cizího majetku		0,00	0,00
1.	Krátkodobé podmíněné závazky z operativního leasingu	961	0,00	0,00
2.	Dlouhodobé podmíněné závazky z operativního leasingu	962	0,00	0,00
3.	Krátkodobé podmíněné závazky z finančního leasingu	963	0,00	0,00
4.	Dlouhodobé podmíněné závazky z finančního leasingu	964	0,00	0,00
5.	Krátkodobé podmíněné závazky z důvodu užívání cizího majetku na základě smlouvy o výpůjčce	965	0,00	0,00
6.	Dlouhodobé podmíněné závazky z důvodu užívání cizího majetku na základě smlouvy o výpůjčce	966	0,00	0,00
7.	Krátkodobé podmíněné závazky z důvodu užívání cizího majetku nebo jeho převzetí z jiných důvodů	967	0,00	0,00
8.	Dlouhodobé podmíněné závazky z důvodu užívání cizího majetku nebo jeho převzetí z jiných důvodů	968	0,00	0,00
P.VII.	Další podmíněné závazky		0,00	0,00
1.	Krátkodobé podmíněné závazky ze smluv o pořízení dlouhodobého majetku	971	0,00	0,00
2.	Dlouhodobé podmíněné závazky ze smluv o pořízení dlouhodobého majetku	972	0,00	0,00
3.	Krátkodobé podmíněné závazky z jiných smluv	973	0,00	0,00
4.	Dlouhodobé podmíněné závazky z jiných smluv	974	0,00	0,00
5.	Krátkodobé podmíněné závazky z přijatého keletorátu	975	0,00	0,00
6.	Dlouhodobé podmíněné závazky z přijatého keletorátu	976	0,00	0,00
7.	Krátkodobé podmíněné závazky vyplývající z právních úředních a další činnosti mezi zákonodárcem, výkonnou	978	0,00	0,00

9.	Dlouhodobé podmíněné závazky vyplývající z právních předpisů a další činnosti mimo zákonodárne, výše	979	0,00	0,00
9	Krátkodobé podmíněné závazky z poskytnutých garancí jednorázových	981	0,00	0,00
10.	Dlouhodobé podmíněné závazky z poskytnutých garancí jednorázových	982	0,00	0,00
11.	Krátkodobé podmíněné závazky z poskytnutých garancí ostatních	983	0,00	0,00
12.	Dlouhodobé podmíněné závazky z poskytnutých garancí ostatních	984	0,00	0,00
13.	Krátkodobé podmíněné závazky ze soudních sporů, správních řízení a jiných řízení	985	0,00	0,00
14.	Dlouhodobé podmíněné závazky ze soudních sporů, správních řízení a jiných řízení	986	0,00	0,00
P.VIII.	Ostatní podmíněná aktiva a ostatní podmíněná pasiva a vyrovnávací účty		0,00	0,00
1.	Ostatní krátkodobá podmíněná aktiva	991	0,00	0,00
2.	Ostatní dlouhodobá podmíněná aktiva	992	0,00	0,00
3.	Ostatní krátkodobá podmíněná pasiva	993	0,00	0,00
4.	Ostatní dlouhodobá podmíněná pasiva	994	0,00	0,00
5.	Vyrovnávací účty k podrozvahovým účtům	999	14 244 482,10	12 446 573,57



Moravské divadlo
Olomouc

Moravská
filharmonie
Olomouc

Moravské divadlo a Moravská filharmonie, p. o.
tř. Svobody 33, 779 00 Olomouc
tel. +420 585 500 111
www.mdfmf.cz

Zápís v obchodním rejstříku, vedeném Krajským
soudem v Ostravě, oddíl Pr, vložka 989
IČ: 00100544 DIČ: CZ00100544
bankovní spojení: 331811/0100

Příloha	
Základní	
Moravské divadlo a Moravská filharmonie, příspěvková organizace Olomouc, tř. Svobody 432/33 IČ 00100544	
sestavěná k 31.12.2025 (v Kč, s přesností na dvě desetinná místa) okružník sestavení 10.02.2026	
A.5	Informace podle § 18 odst. 3 písm. b) zákona (TEXT)
Organizace zapsána ve veřejném rejstříku vedeném u Krajského soudu v Ostravě v oddílu Pr., vložka číslo 989.	



Moravské divadlo
Olomouc

Moravská
filharmonie
Olomouc

Moravské divadlo a Moravská filharmonie, p. o.
tř. Svobody 33, 779 00 Olomouc
tel. +420 585 560 111
www.mdmf.cz

Zápis v obchodním rejstříku, vedeném Krajským
soudem v Ostravě, oddíl Pr, vložka 989
IČ 00100544 DIČ CZ00100544
bankovní spojení 331811/0100

Příloha	
Moravské divadlo a Moravská filharmonie, příspěvková organizace Olomouc, Tr.Svobody 33 IČ 00100544 sestavená k 31.12.2025 okamžik sestavení: 10.02.2026	
A.6	Informace podle § 19 odst. 5 zákona (TEXT)
Účetní jednotka uvádí, že mezi rozvahovými dny a okamžikem sestavení účetní závěrky nenastaly žádné významné skutečnosti, které by měly ekonomický dopad na účetní jednotku.	

Příloha	
Moravské divadlo a Moravská filharmonie, příspěvková organizace Olomouc, Tr Svatobody 33 IČ 00100544 sestavená k 31.12.2025 (v Kč, s přesností na dvě desetinná místa) okamžik sestavení 10.02.2026	
B.1.	Informace podle § 65 odst. 6 (TEXT) Účetní jednotka nepřevádí majetek do jiného vlastnictví.
B.2.	Informace podle § 65 odst. 8 (TEXT) Účetní jednotka má finančně vyvážený fond investic.
B.3.	Informace podle § 68 odst. 3 (ČÍSLO A TEXT) Účetní jednotka provádí vzájemné zúčtování v souladu s platnou legislativou.



Moravské divadlo
Olomouc

Moravská
filharmonie
Olomouc

Moravské divadlo a Moravská filharmonie, p. o.
tr. Svatobody 33, 779 00 Olomouc
tel. +420 585 500 111
www.mdmf.cz

Zápis v obchodním rejstříku, vedeném Krajským
soudem v Ostravě, oddíl Pr, vložka 989
IČ: 00100544 DIČ: CZ00100544
bankovní spojení: 331811/0100

Příloha
Základní
Moravské divadlo a Moravská filharmonie, příspěvková organizace Olomouc, tř. Svobody 432/33 IČ 00100544
sestavená k 31.12.2025 (v Kč, s přesností na dvě desetinná místa) okamžik sestavení: 10.02.2026

C. Doplnující informace k položkám rozvahy „C.I.1. Jméni účetní jednotky“ a „C.I.3. Transfery na pořízení dlouhodobého majetku“

Číslo	Název položky	Číslo	
		Běžné	Minulé
C.1.	Zvýšení stavu transferů na pořízení dlouhodobého majetku za běžné účetní období	901 629,36	355 000,00
C.2.	Snížení stavu transferů na pořízení dlouhodobého majetku ve věcné a časové souvislosti	976 917,36	39 876,00



Moravské divadlo
Olomouc

Moravská
filharmonie
Olomouc

Moravské divadlo a Moravská filharmonie, p. o.
tř. Svobody 33, 779 00 Olomouc
tel: +420 585 500 111
www.mdmf.cz

Zápis v obchodním rejstříku, vedeném Krajským
soudem v Ostravě, oddíl Pr, vložka 989
IČ: 00100544 DIČ: CZ00100544
bankovní spojení: 331811/0100

Příloha
Základní
Moravské divadlo a Moravská filharmonie, příspěvková organizace Olomouc, tř. Svobody 432/33 IČ 00100544
sestavená k 31.12.2025
(v Kč, s přesností na dvě desetinná místa) okamžik sestavení: 10.02.2026

E.1. Doplnující informace k položkám rozvahy

K položce	Doplnující informace	Částka
A.H.3.	Technické zhodnocení - zapsání podlahových záruček jeviště v hodnotě 148 032,- Kč.	148 032,00
A.H.4.	Nákup pouzder pro kontrabasy	548 000,00
A.H.8.	Bezúplatné přeání nedokončeného majetku FVE v hodnotě 1 049 868,67 Kč, bezúplatná přeání projektových dokumentací k nově vznikajícímu kulturnímu edukačnímu centru v hodnotě 441 892,- Kč.	-1 991 860,67



Moravské divadlo
Olomouc

Moravská
filharmonie
Olomouc

Moravské divadlo a Moravská filharmonie, p. o.
tř. Svobody 33, 779 00 Olomouc
tel: +420 585 500 111
www.mdmf.cz

Zápis v obchodním rejstříku, vedeném Krajským
soudem v Ostravě, oddíl Pr. vložka 989
IČ: 00100544 DIČ: CZ00100544
bankovní spojení: 331811/0100

Příloha
Základní
Moravské divadlo a Moravská filharmonie, příspěvková organizace Olomouc, tř. Svobody 432/33 IČ 00100544
sestavěná k 31.12.2025
(v Kč, s přesností na dvě desetinná místa) okamžik sestavení: 10.02.2026

E.2. Doplnující informace k položkám výkazu zisku a ztráty

Kódové	Doplnující informace	Číslo a
A.1.2B.	Čeková odpisy majetku sloužené organizaci za období 01-12/2025.	12 523 636,81
B.II.2.	Čistý kreditní úrok za účet v postu (KB) a úrok na spořicí účtu u PPF za rok 2025.	536 903,53
B.IV.2.	Provozní dotace zřizovatele na provoz roku 2025 ve výši 227 000 000,- Kč, využití neinvestiční dotace od zřizovatele na jehliční komín ve výši 290 000,- Kč, využití dotace MK na rok 2025 ve výši 21 960 000,- Kč, využití dotace MK - Dvoletní plnění ve výši 200 000,- Kč, využití dotace MK - Mezinárodní varhanní festival ve výši 130 000,- Kč, využití dotace MK - Filharmonie ve výši 547 000,- Kč, využití dotace ol. kraje na rok 2025 ve výši 9 100 000,- Kč, využití dotace ol. kraje na festival filharmonie ve výši 100 000,- Kč, využití dotace ol. kraje - Mezinárodní varhanní festival ve výši 300 000,- Kč, využití dotace Domu zahraniční spolupráce ve výši 479 651,13 Kč.	260 926 651,13



Moravské divadlo
Olomouc

Moravská
filharmonie
Olomouc

Moravské divadlo a Moravská filharmonie, p. o.
tř. Svobody 33, 779 00 Olomouc
tel. +420 585 500 111
www.mdrmf.cz

Zápis v obchodním rejstříku, vedeném Krajským
soudem v Ostravě, oddíl Pr, vložka 989
IČ: 00100544 DIČ: CZ00100544
bankovní spojení: 331811/0100

Příloha
Pozemky
Moravské divadlo a Moravská filharmonie, příspěvková organizace Olomouc, tř. Svobody 432/33 IČ 00100544
sestavěná k 31. 12. 2025
(v Kč, s přesností na dvě desetinná místa) okamžik sestavení: 10.02.2026

Číslo	Název položky	Cena			Minulé
		Brutto	Běžná Korekce	Netto	
H.	Pozemky	5 047 218,34	0,00	5 047 218,34	4 342 537,14
H.1.	Stavební pozemky	0,00	0,00	0,00	0,00
H.2.	Lesní pozemky	0,00	0,00	0,00	0,00
H.3.	Zahrady, pastviny, louky, rybníky	0,00	0,00	0,00	0,00
H.4.	Zastavěná plocha	4 164 565,65	0,00	4 164 565,65	4 164 565,69
H.5.	Ostatní pozemky	882 650,69	0,00	882 650,69	177 971,45



Moravské divadlo
Olomouc

Moravská
filharmonie
Olomouc

Moravské divadlo a Moravská filharmonie, p. o.
tř. Svobody 33, 779 00 Olomouc
tel. +420 585 500 111
www.mdmf.cz

Zápis v obchodním rejstříku, vedeném Krajským
soudem v Ostravě, oddíl Pr, vložka 989
IČ: 00100544 DIČ: CZ00100544
bankovní spojení: 331811/0100

Příloha
Stavby
Moravské divadlo a Moravská filharmonie, příspěvková organizace Olomouc, tř. Svobody 432/33 IČ 00100544
sestavená k 31.12.2025 (v Kč, s přesností na dvě desetinná místa) okamžik sestavení: 10.02.2026

Číslo	Název položky	Údělčí			Mínule
		Brutto	Korekce	Netto	
G	Stavby	422 758 785,96	304 420 659,00	118 338 126,96	127 996 187,89
G.1	Bytové domy a bytové jednotky	0,00	0,00	0,00	0,00
G.2	Stavby pro služby obyvatelstvu	416 081 666,08	296 281 642,76	119 799 923,32	127 359 832,30
G.3	Jiné obytné domy a obytné jednotky	0,00	0,00	0,00	0,00
G.4	Komunikace a veřejná osvětlení	0,00	0,00	0,00	0,00
G.5	Jiné inženýrské sítě	0,00	0,00	0,00	0,00
G.6	Ostatní stavby	6 677 119,88	6 138 916,24	538 203,64	636 355,59



Moravské divadlo
Olomouc

Moravská
filharmonie
Olomouc

Moravské divadlo a Moravská filharmonie, p. o.
tř. Svobody 33, 779 00 Olomouc
tel. +420 585 500 111
www.mdmf.cz

Zápis v obchodním rejstříku, vedeném Krajským
soudem v Ostravě, oddíl Pr, vložka 889
IČ: 00100544 DIČ: CZ00100544
bankovní spojení: 331811/0100

Příloha
Pozemky
Moravské divadlo a Moravská filharmonie, příspěvková organizace Olomouc, tř. Svobody 432/33 IČ 00100544
sestavená k 31.12.2025
(v Kč, s přesností na dvě desetinná místa) okamžik sestavení: 30.02.2026

Číslo	Název položky	Období			Minulá
		Brutto	Házená Korekce	Netto	
H.	Pozemky	5 047 218,34	0,00	5 047 218,34	4 342 537,34
H.1.	Stavební pozemky	0,00	0,00	0,00	0,00
H.2.	Lesní pozemky	0,00	0,00	0,00	0,00
H.3.	Zatracady, pastviny, louky, rybníky	0,00	0,00	0,00	0,00
H.4.	Zastavěná plocha	4 164 565,69	0,00	4 164 565,69	4 164 565,69
H.5.	Ostatní pozemky	882 650,65	0,00	882 650,65	177 971,65



Moravské divadlo
Olomouc

Moravská
filharmonie
Olomouc

Moravské divadlo a Moravská filharmonie, p. o.
tř. Svobody 33, 779 00 Olomouc
tel. +420 585 500 111
www.mdmf.cz

Zápis v obchodním rejstříku, vedeném Krajským
soudem v Ostravě, oddíl Pr, vložka 989
IČ: 00100544 DIČ: CZ00100544
bankovní spojení: 331811/0100

10.11 Výkaz zisků a ztrát

Číslo položky	Název položky	syntetický účel	BĚŽNÉ OBDOBÍ		MINULÉ OBDOBÍ	
			Hlavní činnost	Hospodářská činnost	Hlavní činnost	Hospodářská činnost
33	Tvorba a zúčtování opravných položek	558	-180 000,00	0,00	0,00	0,00
34	Náklady z vyřazených pohledávek	557	0,00	0,00	11 500,00	0,00
35	Náklady z drbného dlouhodobého majetku	558	1 169 434,53	0,00	528 958,26	0,00
36	Ostatní náklady z činnosti	549	1 909 838,74	1 989,71	1 439 204,82	0,00
II	Finanční náklady		23 074,11	0,00	99 100,85	0,00
1.	Prodané cenné papíry a podíly	501	0,00	0,00	0,00	0,00
2.	Úroky	502	0,00	0,00	0,00	0,00
3.	Kurzové ztráty	503	22 879,11	0,00	99 100,85	0,00
4.	Náklady z přecenění reálnou hodnotou	504	0,00	0,00	0,00	0,00
5.	Ostatní finanční náklady	509	0,00	0,00	0,00	0,00
III.	Náklady na transfery		0,00	0,00	0,00	0,00
1.	Náklady vybraných ústředních vládních institucí na transfery	571	0,00	0,00	0,00	0,00
2.	Náklady vybraných místních vládních institucí na transfery	572	0,00	0,00	0,00	0,00
V.	Daň z příjmů		419 868,99	39 870,01	0,00	248 330,00
1.	Daň z příjmů	591	419 868,99	39 870,01	0,00	327 180,00
2.	Dodatečné odvody daně z příjmů	595	0,00	0,00	0,00	-78 850,00
II	VÝNOSY CELKEM		315 221 394,48	1 721 129,71	213 898 974,47	3 392 141,51
1.	Výnosy z činnosti		53 260 223,29	1 721 129,71	36 661 293,67	3 392 141,51
1.	Výnosy z prodeje vlastních výrobků	601	0,00	1 317,09	0,00	2 917,33
2.	Výnosy z prodeje služeb	602	40 919 327,19	0,00	30 321 870,76	596,00
3.	Výnosy z pronájmu	603	4 143 933,38	0,00	0,00	1 500 799,35
4.	Výnosy z prodeje zboží	604	260 165,60	2 442,12	323 378,00	17 868,37
6.	Jiné výnosy z vlastních výkonů	609	0,00	0,00	0,00	0,00
9.	Smluvní pokuty a úroky z prodlení	641	0,00	0,00	0,00	0,00
10.	Jiné pokuty a penále	642	0,00	0,00	3 585,00	0,00
11.	Výnosy z vyřazených pohledávek	643	0,00	0,00	0,00	0,00
12.	Výnosy z prodeje materiálu	644	76 565,00	0,00	17 300,00	0,00
13.	Výnosy z prodeje dlouhodobého nehmotného majetku	645	0,00	0,00	0,00	0,00
14.	Výnosy z prodeje dlouhodobého hmotného majetku kromě pozemků	646	0,00	0,00	0,00	0,00
15.	Výnosy z prodeje pozemků	647	0,00	0,00	0,00	0,00
16.	Čerpaní fondů	648	5 467 893,41	0,00	4 616 305,34	0,00
17.	Ostatní výnosy z činnosti	649	2 402 893,31	1 717 349,59	1 376 892,63	2 290 629,96
II.	Finanční výnosy		548 183,35	0,00	603 796,89	0,00
1.	Výnosy z prodeje cenných papírů a podílů	651	0,00	0,00	0,00	0,00
2.	Úroky	652	538 993,53	0,00	603 796,89	0,00
3.	Kurzové zisky	653	11 289,82	0,00	2 558,25	0,00
4.	Výnosy z přecenění reálnou hodnotou	654	0,00	0,00	0,00	0,00
6.	Ostatní finanční výnosy	659	0,00	0,00	0,00	0,00



Moravské divadlo
Olomouc

Moravská
filharmonie
Olomouc

Moravské divadlo a Moravská filharmonie, p. o.
U Svobody 33, 779 00 Olomouc
tel. +420 585 500 131
www.mdivf.cz

Zápis v obchodním rejstříku, vedeném Krajským
soudem v Ostravě, oddíl Pr, vložka 989
IČ: 00100544 DIČ: CZ00100544
bankovní spojení: 331811/0100

Číslo položky	Název položky	synetický účet	BĚŽNÉ OBDOBÍ		MINULÉ OBDOBÍ	
			1	2	1	2
			Hlavní činnost	Hospodářská činnost	Hlavní činnost	Hospodářská činnost
IV	Výnosy z transferu		261 382 977,82	0,00	176 543 484,00	0,00
1.	Výnosy vybraných ústředních vládních institucí a transferů	671	0,00	0,00	0,00	0,00
2.	Výnosy vybraných místních vládních institucí z transferu	672	261 382 977,82	0,00	176 543 484,00	0,00
C	VÝSLEDEK HOSPODARENÍ		0,00	0,00	0,00	0,00
1.	Výsledek hospodářství před zdaněním		-4 858 738,69	1 613 026,15	-1 904 044,73	2 228 407,70
2.	Výsledek hospodářství běžného účetního období		-5 378 729,68	1 573 856,14	-1 584 044,73	1 978 077,70

Odesláno dne:	Podpis statutárního orgánu nebo fyzické osoby, která je účetní jednotkou	Osoba odpovědná za účetnictví (jméno a podpis)	Osoba odpovědná za účetní závěreku (jméno a podpis)
10.02.2026		Ing. David Gerneš 	Nana Beranová
			telefon: 77 322 230



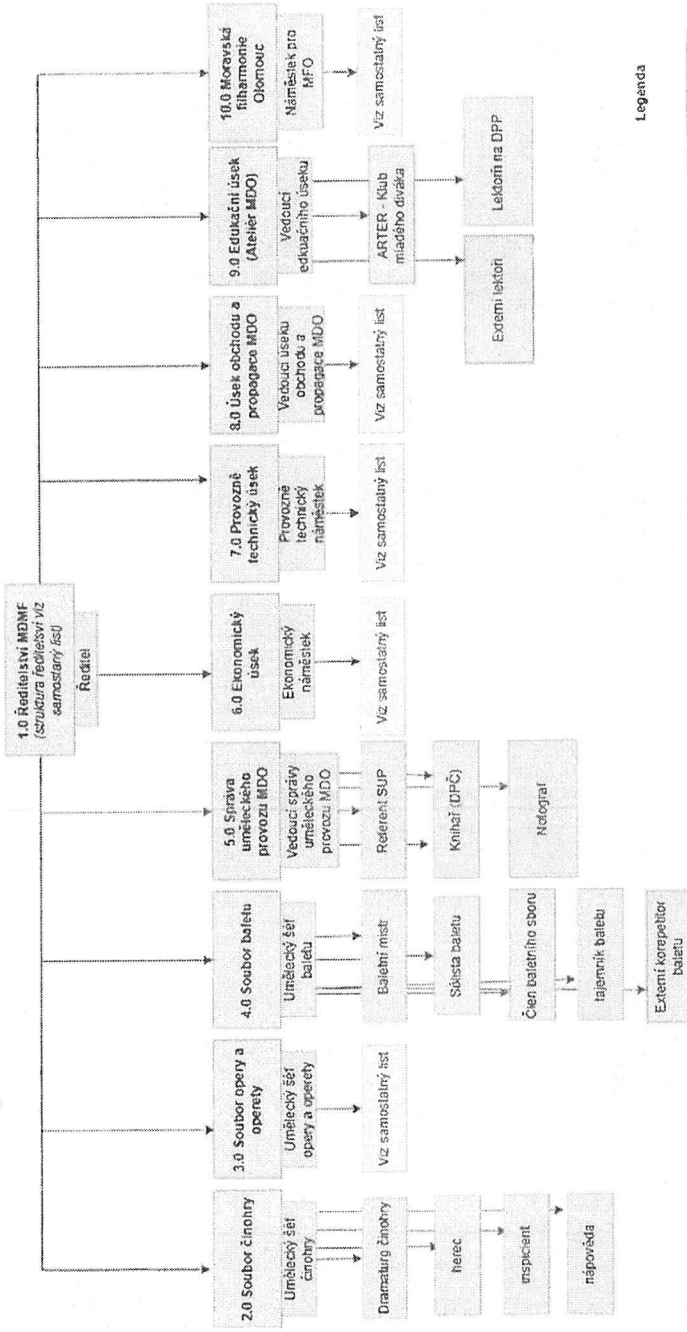
Moravské divadlo
Olomouc

Moravská
filharmonie
Olomouc

Moravské divadlo a Moravská filharmonie, p. o.
tř. Svobody 33, 779 00 Olomouc
tel. +420 585 500 111
www.mdmf.cz

Zápis v obchodním rejstříku, vedeném Krajským soudem v Ostravě, oddíl Pr, vložka 989
IČ: 00100544 DIČ: CZ00100544
bankovní spojení 331611/0100

10.12 Organizační struktura MDMF k 31. 12. 2025



Legenda

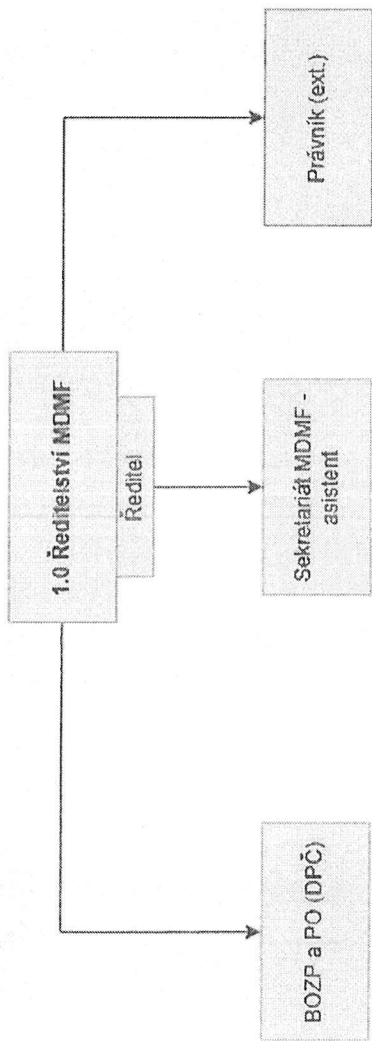
- Úsek / oddělení / odbor
- externí spolupráce
- Zam. pozice



Moravská filharmonie Olomouc

Zápis v obchodním rejstříku, vedeném Krajským soudem v Olomouci, oddíl Pr, číslo 389
IČ: 00100544, DIČ: CZ00100544
bankovní spojení: 321811/0100

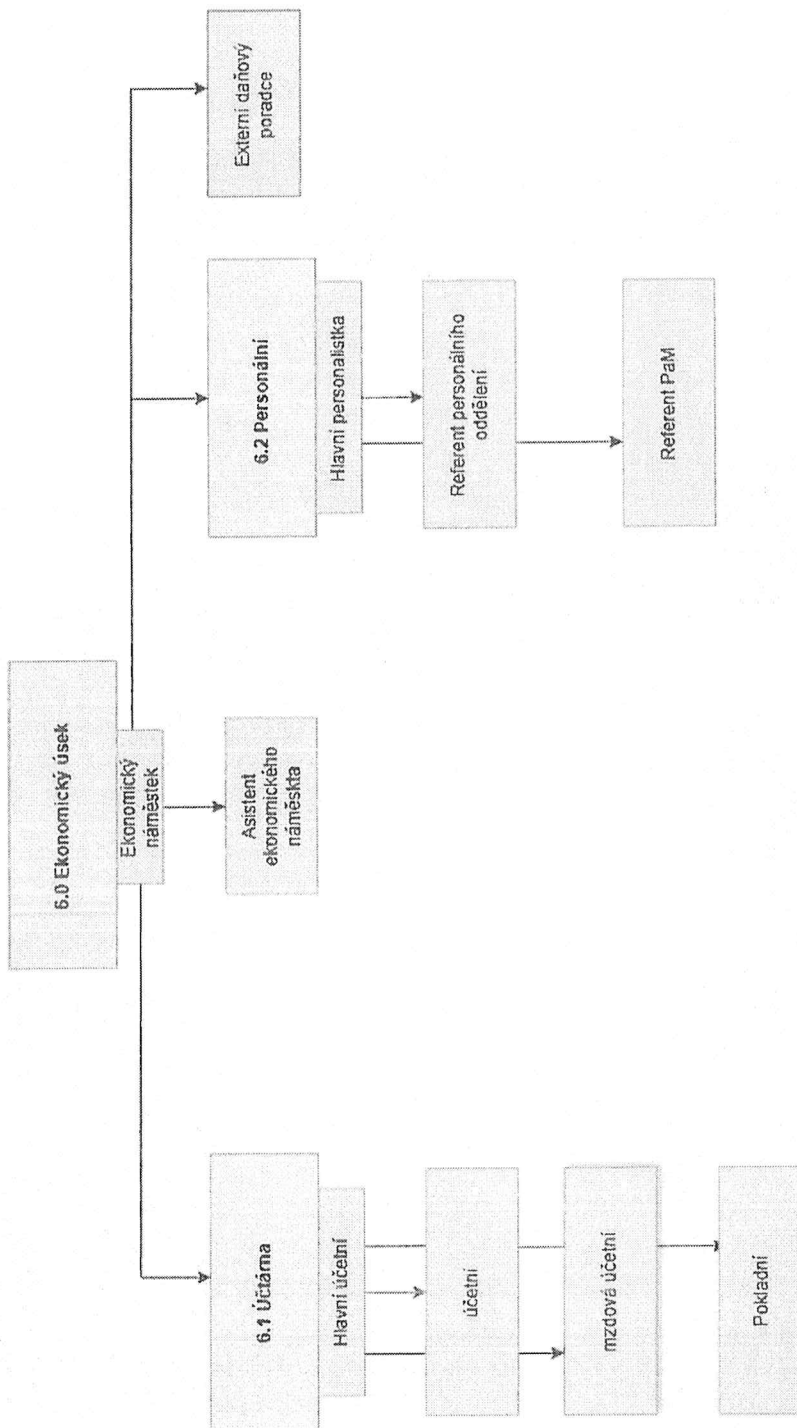
Moravské divadlo a Moravská filharmonie, p. o.
tr. Svobody 33, 779 00 Olomouc
tel. +420 585 500 111
www.mdmf.cz



Moravská
filharmonie
Olomouc

Moravské divadlo a Moravská filharmonie, p. o.
tř Svobody 33, 779 00 Olomouc
tel. +420 585 500 111
www.mdmf.cz

Zápis v obchodním rejstříku, vdaném Krajským
soudem v Olomouci, oddíl Pr, vložka 899
iČ: 00100544 DIČ: CZ00100544
bankovní spojení: 331811/0100

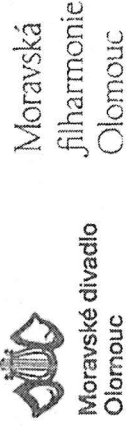
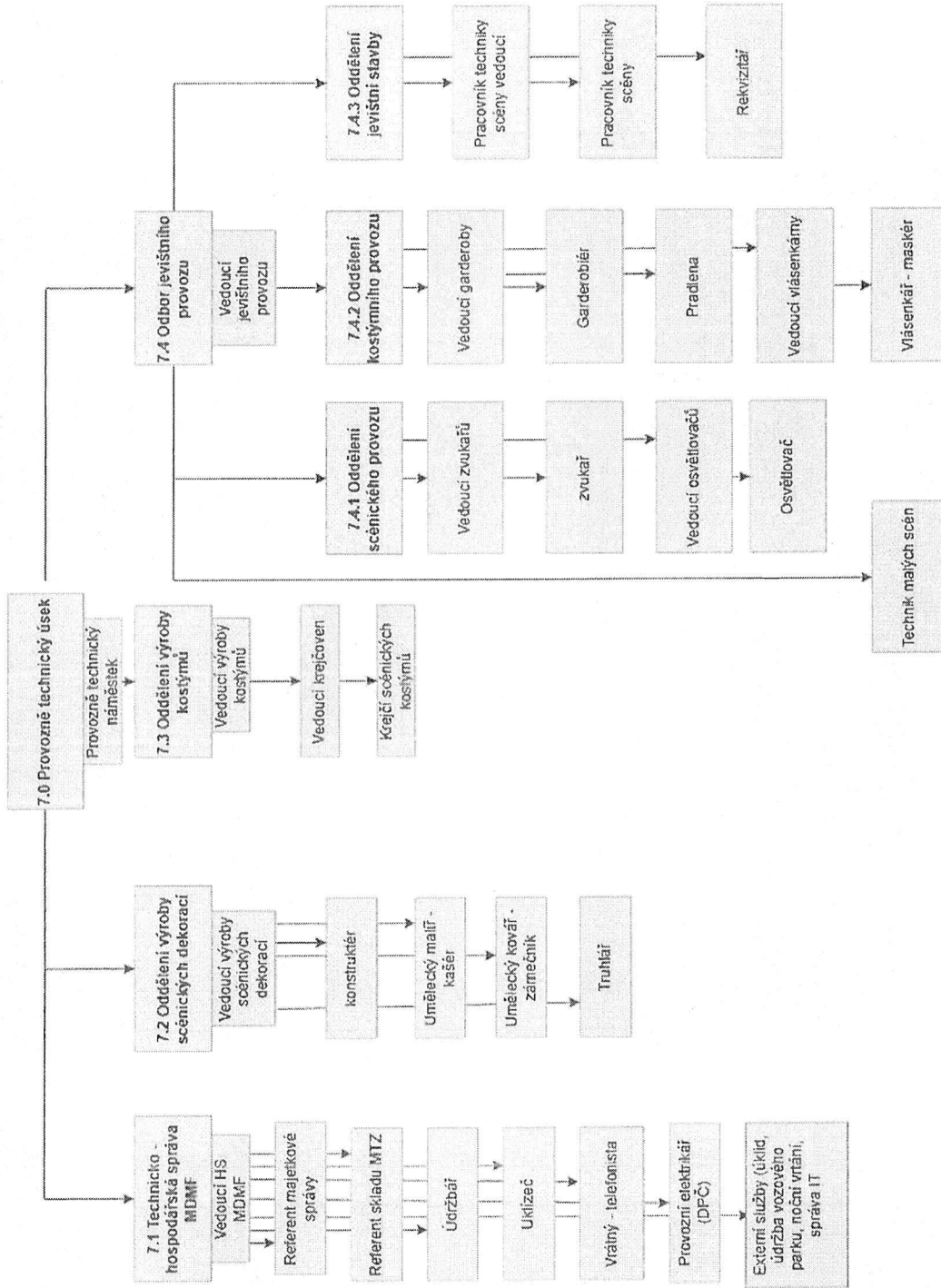


Moravské divadlo
Olomouc

Moravská
filharmonie
Olomouc

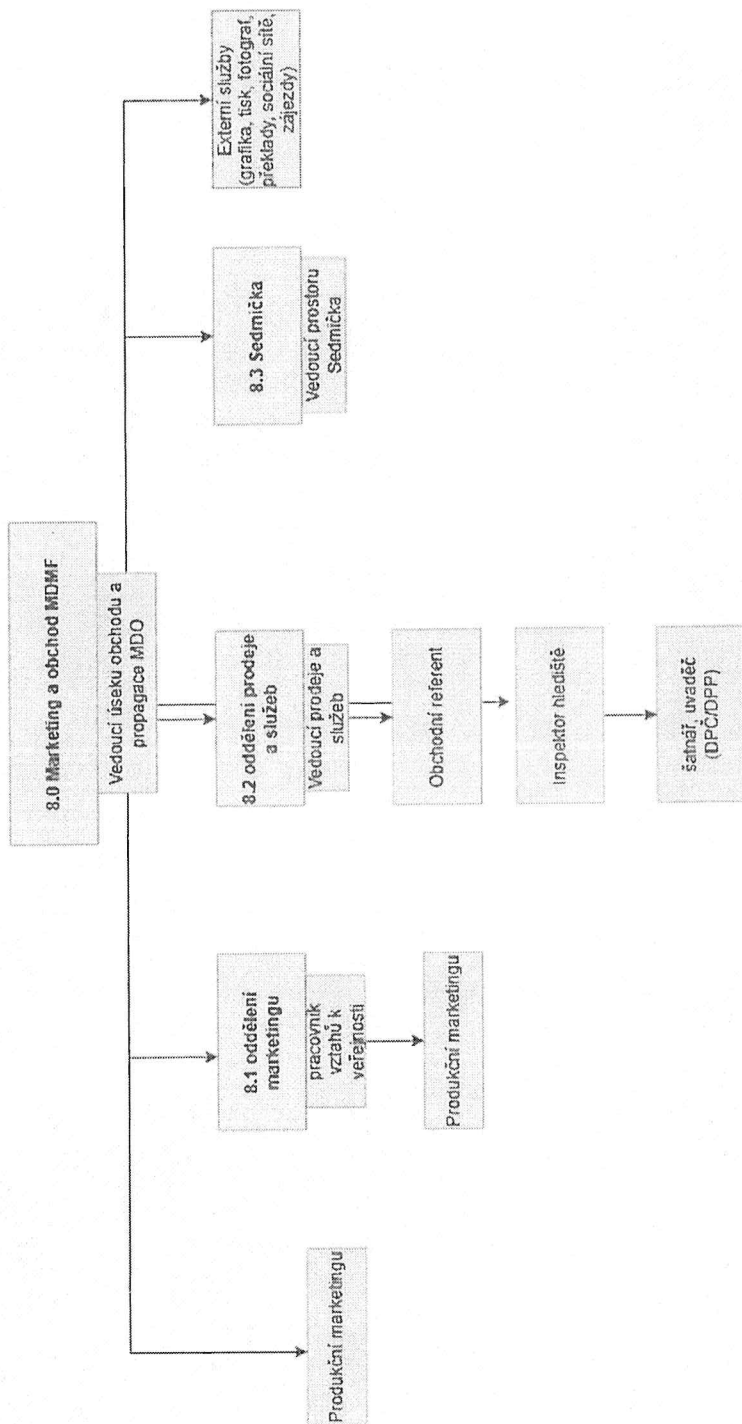
Moravské divadlo a Moravská filharmonie, p. o.
tř. Svobody 13, 779 00 Olomouc
tel. +420 585 500 111
www.mdmf.cz

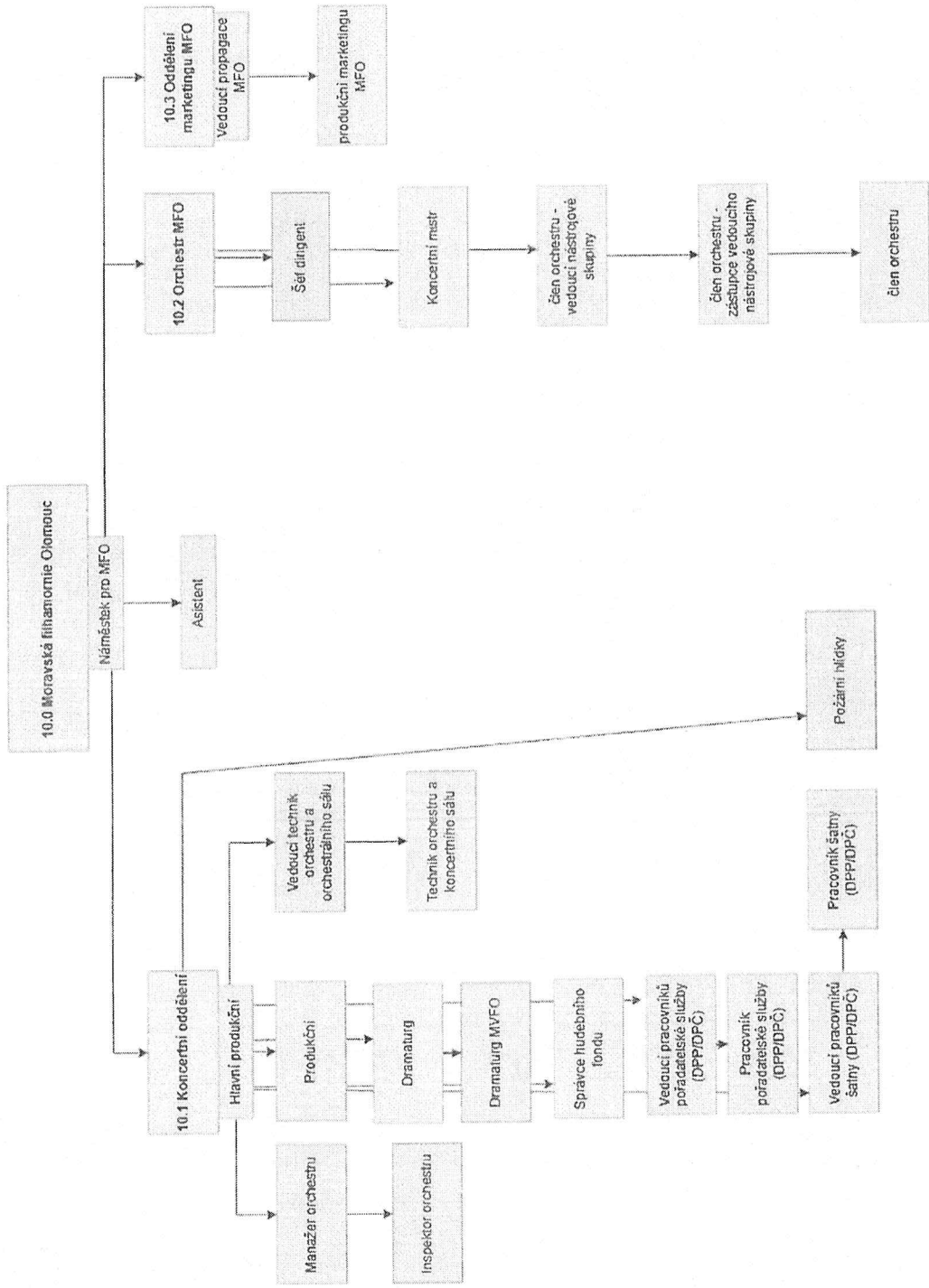
Zápis v obchodním rejstříku, vedeném Krajským soudem v Ostravě, oddíl Pr, vložka 389
IČ: 00100544 DIČ: CZ00100544
bankovní spojení: 331811/0100



Moravské divadlo a Moravská filharmonie, p. o.
 tř. Svobody 33, 779 00 Olomouc
 tel. +420 585 500 111
 www.mdmf.cz

Zápis v obchodním rejstříku, vedeném Krajským soudem v Ostravě, oddíl Pr, vložka 989
 IČ: 00100544 DIČ: CZ00100544
 bankovní spojení: 331811/0100





Moravské divadlo
Olomouc

Moravská
filharmonie
Olomouc

Moravské divadlo a Moravská filharmonie, p. o.
ul. Svobody 33, 779 00 Olomouc
tel: +420 585 500 111
www.mdmf.cz

Zapsáno v obchodním rejstříku, vedeném Krajským soudem v Olomouci, oddíl P, vložka 389
IČ: 00100544 DIČ: CZ00100544
bankovní spojení: 331811/0100

